

지진 발생시 행동요령



풍수해 발생시 행동요령



집안에 있을 경우



탁자 아래로 들어가 몸을 보호합니다. 흔들림이 멈추면 전기와 가스를 차단하고 문을 열어 출구를 확보한 후, 밖으로 나갑니다.

집밖에 있을 경우



떨어지는 물건에 대비하여 가방이나 손으로 머리를 보호하며, 건물과 거리를 두고 운동장이나 공원 등 넓은 공간으로 대피합니다.

엘리베이터에 있을 경우



모든 층의 버튼을 눌러 가장 먼저 열리는 층에서 내린 후 계단을 이용합니다. ※지진 시 엘리베이터를 타면 안됩니다.

학교에 있을 경우



책상 아래로 들어가 책상 다리를 꼭 잡습니다. 흔들림이 멈추면 질서를 지키며 운동장으로 대피합니다.

백화점, 마트에 있을 경우



진열장에서 떨어지는 물건으로부터 몸을 보호하고, 계단이나 가동 근처로 가 있습니다. 흔들림이 멈추면 밖으로 대피합니다.

극장, 경기장 등에 있을 경우



흔들림이 멈출 때까지 가방 등 소지품으로 몸을 보호하면서 자리에 있다가, 안내에 따라 침착하게 대피합니다.

전철을 타고 있을 경우



손잡이나 기둥을 잡아 넘어지지 않도록 합니다. 전철이 멈추면 안내에 따라 행동합니다.

운전을 하고 있을 경우



비상등을 켜고 서서히 속도를 줄여 도로 오른쪽에 차를 세우고, 라디오의 정보를 잘 들으면서 키를 꽂아 두고 대피합니다.

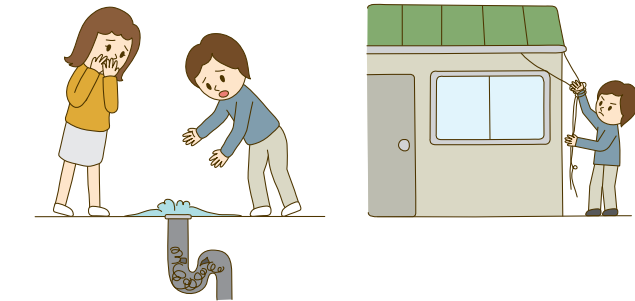
산이나 바다에 있을 경우



산사태, 절벽 붕괴에 주의하고 안전한 곳으로 대피합니다. 해안에서 지진해일 특보가 발령되면 높은 곳으로 이동합니다.

태풍·호우 예보시

- TV, 라디오, 스마트 폰으로 기상상황을 파악합니다.
- 집 주변의 배수구를 점검하는 등 재해위험요소를 정비합니다.
- 침수가 예상되는 지하주차장과 하천에 주차된 자동차는 안전한 곳으로 옮깁니다.
- 날아갈 위험이 있는 지붕, 간판, 창문 등을 단단히 고정합니다.
- 재난발생에 대비하여 응급약품, 손전등, 식수, 비상식량 등을 준비합니다.



태풍·호우 경보시

- 외출을 자제하고 내 주위 상황을 관찰하여 이웃과 위험 정보를 공유합니다.
- 개울가, 하천변, 지하차도, 산사태위험지역은 접근하지 않습니다.
- 농촌지역에서는 논둑이나 물꼬를 보러 나가지 않습니다.
- 이동식 가옥, 가시설, 지하실 등에 거주할 경우 단단한 건물로 이동합니다.
- 상습침수지역, 산간계곡 등 대피권고를 받은 경우 즉시 대피합니다.



안전한국훈련!

각종 재난으로부터 국민의 생명과 재산을 지키는 재난대응종합훈련입니다.



2018 재난대응 안전한국훈련!

당신의 관심과 참여로 완성됩니다!

재난대응 안전한국훈련

- 국민참여 지진대피훈련 : 5.16(수) 14:00
- 시범훈련 : 5.8(화)~5.11(금)
- 국민참여훈련 : 5.14(월)~5.18(금)

훈련개요



훈련기간 2018. 5. 8(화) ~ 5.18(금) 2주간
(※시범훈련 1주, 본 훈련 1주)

훈련주관 행정안전부

참여기관 총 634개 기관 및 일반국민

일자별 주요 현장훈련 실시 계획

구분	주요훈련
시범 훈련 (1주차)	1일차 5.8(화) ● 다중밀집시설 화재(울산시·울산 남구)
	2일차 5.9(수) ● 정보통신 사고(과기정통부)
	3일차 5.10(목) ● 도로터널 사고(국토부·도로공사) ● 금융전산사고(금융위) ● 지진(충북도, 충북 영동)
	4일차 5.11(금) ● 지진·화재·유해화학물질 유출 (대전시, 대덕구)
본 훈련 (2주차)	1일차 5.14(월) ● 병원시설 화재(서울시·중랑구) ● 청사 테러·대형화재(행안부)
	2일차 5.15(화) ● 풍수해·조수·대규모 해양오염(해수부) ● 유해화학물질 유출·수질오염(환경부) ● 천연가스 수급 곤란·가스누출·화재(산업부) ● 요양병원 화재·붕괴(대구시·달서구)
	3일차 5.16(수) ● 대형 산불(제주도·제주시), ● 산업단지 지진복합재난(세종시)
	4일차 5.17(목) ● 고속열차 대형사고(국토부) ● 자연우주물체 추락(과기정통부) ● 산사태·땅밀림(산림청)
	5일차 5.18(금) ● 다중이용시설 테러·화재(문체부) ● 화재 및 건물붕괴·유해화학물질 유출(전북도)



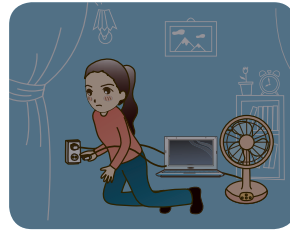
대규모 정전방지 절전행동요령



절전행동요령

가정에서는

- 전기히터, 전기장판, 기타 전열기의 사용을 중지합니다.
- 재난상황 파악을 위한 TV, 라디오를 제외한 가전기기의 사용을 중지합니다.



사무실, 상가건물에서는

- 사무실 내 전기히터와 각종 사무기기의 전원을 차단합니다.
- 안전, 보안용을 제외한 실내조명등과 간판 등을 일시 소등합니다.



공장, 산업체에서는

- 공장관리자는 난방설비의 가동을 중지하거나 온도를 낮춥니다.
- 비상발전기의 가동을 점검하고 운전 상태를 확인합니다.



절전행동요령

엘리베이터 내에서 정전이 됐을 때

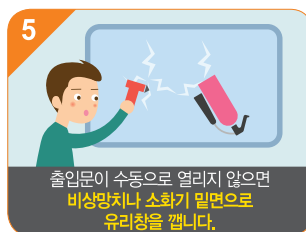
- 조명이 꺼지거나 운행이 정지되면 인터폰(휴대폰)으로 구조를 요청하고 임의 탈출을 시도하지 않습니다.



지하철 사고시 행동요령



지하철 대피시



수동으로 문을 여는 방법

- 1 출입문 옆 벽면의 출입문 비상핸들을 시계방향으로 돌립니다.(신형 전동차)
- 2 출입문 양면 의자 아래의 출입문 비상곡을 앞으로 잡아당깁니다.(구형 전동차)
- 3 출입문을 잡고 양쪽으로 밀어서 문을 엽니다.

산불 발생시 행동요령



산불발생시



산불예방

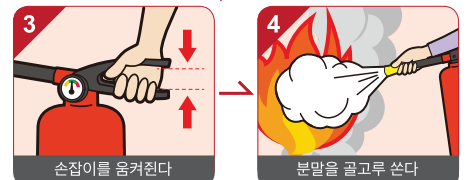


소(소화기)·소(소화전) 심(심폐소생술)



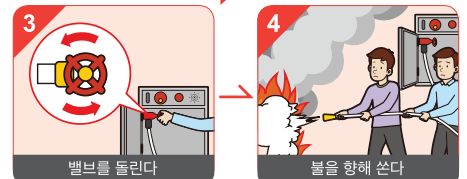
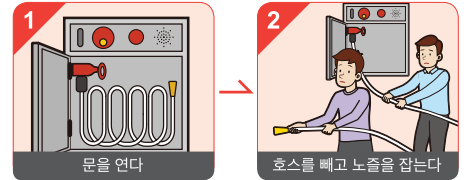
소화기 사용법

- ✓ 체크포인트
- 압력계지침 확인
- 녹색 정상
- 노란색 압력미달



소화전 사용법

- ✓ 체크포인트
- 수동기동방식은 펌프 가동스위치를 누른다
- 가동 정지



심폐소생술 순서

- ✓ 체크포인트
- C 가슴압박
- A 기도유지
- B 인공호흡
- C→A→B 순서

