

집배원이 전하는

# 방방곡곡 신나는 여행

7~8월에 가볼 만한 78개 여행지

집배원이 전하는 방방곡곡 신나는 여행

7~8월에 가볼 만한 78개 여행지

집배원이 전하는

# 방방곡곡 신나는 여행

7~8월에 가볼 만한 78개 여행지



 집배원이 전하는

방방곡곡  
신나는 여행

7~8월에 가볼 만한 78개 여행지



우정사업본부

KOREA POST

# CONTENTS



## 서울 \* \* \*

- 10 서울의 안산! 숲에서의 휴가! **메타세콰이어 숲**
- 11 치유의 공간! **호암산 숲속여행길**
- 12 도심 속의 시원한 폭포에 더위식히러 가요! **용마폭포**
- 13 가족과 떠나는 역사여행! **서오름과 종마공원**
- 14 허브향 그윽한 일자산 **허브천문공원**
- 15 도심 속 고요함과 힐링! **길상사 템플스테이**
- 16 긴 역사의 숨결이 남아 있는 이야기 **양천 고성지 소약루, 경재 정선**
- 17 서울을 깨어난 한양도성길 **숙정문**
- 18 아이들과 함께 즐기는 휴가! **서울의 과학관, 박물관, 이색도서관**
- 19 이런 우체국은 처음이지? **미니과학관 딘딘우체국**
- 20 우리나라 우정사업의 시작! **우정총국**

## 경기·인천 \* \* \*

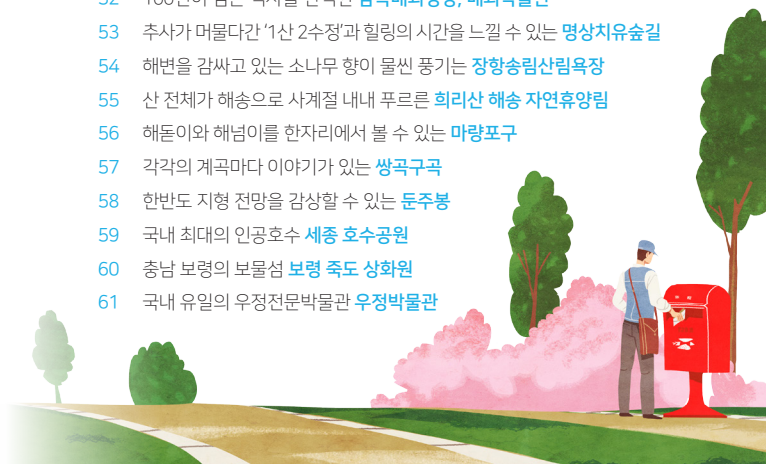
- 24 인천의 비밀공간! **무의도에서의 힐링**
- 25 금슬 좋은 광대부부 이야기가 깃든 **재인폭포**
- 26 숲과 계곡, 사찰을 동시에 즐길수 있는 **용문산계곡 물놀이**
- 27 미소가득 감동의 문화예술 공간! **포천 아트밸리**
- 28 오감을 즐겁게! **두무진과 사곶해변, 콩알자갈 해안**
- 29 병인박해의 슬픈 역사가 담긴 **이진터축산성지**
- 30 바다구경과 사찰구경을 함께... **민머루 해수욕장과 보문사**
- 31 애뜻한 첫사랑 길! 역사의 숨결을 느끼는 여행 **철종외가**
- 32 한탄강의 아름다운 비경을 2배로 즐길 수 있는 **한탄강 하늘다리 코스**
- 33 한국의 갈라파고스 섬 **굴업도**

## 강원도 \* \* \*

- 38 백두대간 대관령 아래 숨겨진 **강릉 삼포암 폭포**
- 39 65년 만에 속살을 드러낸 **외옹치 돌레길(속초 바다항기로)**
- 40 소나무 숲과 송이밸리 탐방 **양양 구탄봉**
- 41 일석삼조, 자연+등산+맛 **구곡폭포**
- 42 하늘과 맞닿은 곳 **태백 매봉산 바람의 언덕**
- 43 강 위를 걷는 듯한 **화천 숲으로 다리**
- 44 동해의 작은 바다 **감추해변**
- 45 사람의 손길이 미치지 않아 자연 그대로의 모습을 간직한 **부남해변**

## 충청남북도 \* \* \*

- 50 서해의 하와이 **가의도 신장발해수욕장**
- 51 태고의 신비를 지닌 **물한계곡**
- 52 100년이 넘는 역사를 간직한 **감곡매괴성당, 매괴박물관**
- 53 추사가 머물다간 '1산 2수정'과 힐링의 시간을 느낄 수 있는 **명상치유숲길**
- 54 해변을 감싸고 있는 소나무 향이 물씬 풍기는 **장항송림산림욕장**
- 55 산 전체가 해송으로 사계절 내내 푸르른 **희리산 해송 자연휴양림**
- 56 해돋이와 해넘이를 한자리에 볼 수 있는 **마량포구**
- 57 각각의 계곡마다 이야기가 있는 **쌍곡구곡**
- 58 한반도 지형 전망을 감상할 수 있는 **둔주봉**
- 59 국내 최대의 인공호수 **세종 호수공원**
- 60 충남 보령의 보물섬 **보령 죽도 상화원**
- 61 국내 유일의 우정전문박물관 **우정박물관**



# CONTENTS



## 경상남북도 \* \* \*

- 66 이중환의 택리지에 소개된 도장산과 청룡·황룡이 살던 **쌍룡계곡**
- 67 나만을 위한 고요한 힐링 공간! **마실치유숲길**
- 68 옛 보부상의 길을 따라 걷다! **금강소나무 숲길**
- 69 바닷가 최고의 힐링로드! **호미반도 해안둘레길**
- 70 물과 하늘 그리고 왕버들이 만나는 곳! **반곡지**
- 71 일제 강점시대 수탈의 아픈 흔적! **태화강 동굴피아**
- 72 봉래산 기슭에 있는 아름다운 마을! **흰여울 문화마을**
- 73 남해의 비경을 품은 해안길! **저도 비치로드**
- 74 해군의 도시로 유명한 진해의 **제황산 모노레일카**
- 75 대학생 핫 플레이스! **전포동 카페거리**
- 76 산과 바다 그리고 섬을 잇는 케이블카! **사천바다케이블카**
- 77 양산의 숨은 힐링 명소! **법기수원지**
- 78 문씨 집안에서 400년 동안 지켜온 고집! **아홉산 숲**
- 79 우리나라에서 가장 긴 나무다리! **월영교**
- 80 영남 최고의 누각과 아름다운 폭포! **영남루와 석굴폭포**

## 전라남북도 \* \* \*

- 84 섬 전체가 지붕 없는 미술관! **연호도와 올레길**
- 85 울창한 원시림과 **구시폭포(어치계곡)**
- 86 다도해를 한눈에! **남열해돋이해수욕장**
- 87 여름철 최고의 피서지! **도림사계곡(청류동계곡)**
- 88 남도의 숨겨진 보물! **남창계곡**
- 89 '물맛이 폭포'로 휴가 가져! **수락폭포**



- 90 천연수의 자연 계곡형 풀장 **靑(기)찬랜드**
- 91 갯벌 생물을 만나는 섬! **중도 짙뚱어디리**
- 92 편백나무 숲속 힐링! **안양산자연휴양림**
- 93 가족과 함께 휴가를 즐기 좋은 곳! **병풍폭포와 강천산계곡, 회문산자연휴양림**
- 94 온새미로의 보배섬 **무안탄도**
- 95 서해 마실길 최고 풍경! **적벽강 노을길**
- 96 최고의 가족 휴가 섬! **외달도해수욕장**
- 97 아는 사람만 간다는 **문수사 신기계곡**
- 98 위봉폭포가 있는 **고종시 마실길**

## 제주도 \* \* \*

- 102 1000개의 의자가 놓인 특별한 마을 **낙천리 아홉굿마을**
- 103 신비한 제주의 환상숲 **곶자왓공원**
- 104 백두산 천지를 닮은 **소천지**
- 105 신비로운 분위기를 연출하는 **안덕계곡**
- 106 한여름 얼음 물이 생각날 땐 **오래물**
- 107 제주가 그린 달빛 **월대천**
- 108 아름다운 노을이 함께하는 곳 **이호테우해수욕장**

## 부록 \* \* \*

- 110 전국의 다양한 **느린우체통 / 설치 현황**



집배원이 전하는 방방곡곡 신나는 여행



우정사업본부  
KOREA POST

# 01 서울



서울의 안산! 숲에서의 휴가!

## 메타세콰이어 숲

이렇게 착한 산이 또 있을까? 그것도 서울 도심에 있다니! 완벽해~

안산자락길은 총 7km로, 전국 최초의 순환형 무장애 숲길이다.

들어오는 길목이 여럿이라 접근하기 좋다. 어린아이나 노인은 물론, 휠체어나 유모차 이용자들도 편하고 안전하게 걸을 수 있다.

주변에 서대문형무소, 서대문자연사박물관, 연희동, 신촌 등 명소가 많아서, 돌아본 후 걷기에도 좋다.

산책로를 따라 계절마다 색색의 풍광이 펼쳐진다. 또 수목이 풍부해 봉화약수, 옥천약수, 백암약수 등 유명한 약수터가 많다. 전망 또한 일품이니 이만큼 완벽한 명산이 또 있을까.

**📍 위치** 서울 서대문구 봉원사길 120

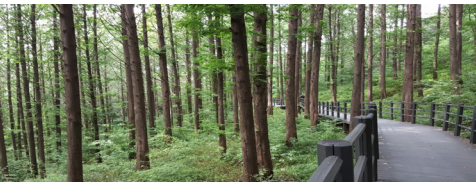
**♿ 이용** 연중가능

**📞 맛집** 한옥집 (☎ 02-362-8653)  
조은집 (☎ 02-323-8084)

**🏛️ 관광지** 서대문형무소, 서대문자연사박물관

**🚗 교통정보**

- 공한철도 홍대입구역에서 하차→7720번(동교동삼거리·연희동 방면) 버스 승차  
→서대문구청·서대문보건소 정류장에서 하차→공원 입구까지 400m



치유의 공간!

## 호암산 숲속여행길

길을 걷는 것만으로도 힐링이 된다면? 믿기 힘들다면 지금 바로 GO!



금천구 시흥동에 있는 관악산 서쪽 끝 봉우리로서, 금주산·금지산(금천의 주산)이라고도 한다.

산세가 완만하여 어렵지 않게 오를 수 있다. 특히 돌레길에 있는 한우물은 보통 우물과는 비교가 되지 않을 정도로 규모가 크며 기움에도 마르지 않는 신비로운 역사 유적지이다.

또한 한우물전망대는 코앞에 있는 금천구 풍경부터 멀리 광명시와 한강까지 감상할 수 있는 빼어난 조망 명소이다.

**📍 위치** 서울 금천구 호암로 일대

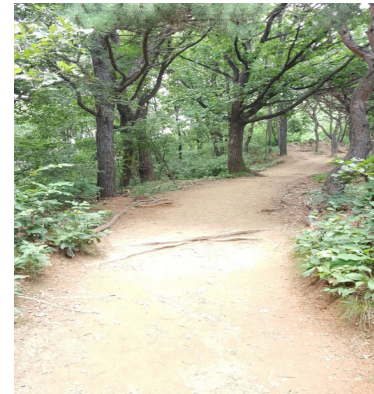
**♿ 이용** 연중가능

**📞 맛집** 은행골 (☎ 02-809-4988), 강강술래 시흥점 (☎ 02-808-1888)

**🏛️ 관광지** 호암사, 칼바위전망대, 한우물

**🚗 교통정보**

- 지하철 1호선 독산역에서 하차→마을버스 금천 01(독산역) 승차→시흥2동주민센터·동일여고 정류장에서 하차→400m 이동



도심 속의 시원한 폭포에 더위식히러 가요!

## 용마폭포

도심 속 이색 폭포! 용마폭포공원을 아시나요?

용마폭포는 중랑구 면목동 아차산의 최고봉인 용마봉 기슭에 있는 인공폭포로, 1997년 높이 51m 크기로 조성되었다. 용마폭포 좌측은 청룡폭포, 우측은 백마폭포이고, 그 아래 연못과 함께 폭포공원이 조성되어 있다. 폭포 바로 앞에 텐트도 칠 수 있을 뿐만 아니라 원두막, 수영장, 축구장, 배드민턴장도 있으며 수석정원, 하늘공원, 전망대 등도 있어 가까운 휴가지로 최고이다.

**📍 위치** 서울시 중랑구 용마산로 250-12

**🕒 이용** 연중가능

**☎️ 맛집** 김환쪽갈비 (☎ 02-462-0292), 본가장수촌 (☎ 02-434-2354)

**📷 관광지** 아차산생태공원, 사가정공원, 아차산둘레길

**🚗 교통정보**

- 지하철 7호선 용마산역에서 걸어서 5분 거리



우체국 예금  
우체국 보험



가족과 떠나는 역사 여행!

## 서오릉과 종마공원

가족과 함께하는 서오릉 자연 속에서 역사 산책



서울과 서쪽 경계를 이루는 고양시 덕양구 용두동에 있는 창릉, 익릉, 명릉, 경릉, 홍릉 등 5기의 왕릉을 서오릉이라 한다. 동구릉 다음으로 큰 조선왕조의 왕실릉이다.

서울 구산동사거리에서 걸어가 수 있을 정도로 가까운 데다, 숲이 울창하게 우거져 산책 코스로도 좋다.

또한 서오릉 인근에 있는 종마공원은 울창한 숲과 자연으로 힐링하고 싶은 날 가족과 함께 찾기 좋은 곳이다.

**📍 위치** 경기 고양시 덕양구 서오릉로 334-92

**🕒 이용** 06:00~18:00 (하절기 18:30까지, 동절기 17:30까지), 관람료 1,000 원(대인)

**☎️ 맛집** 신호등장작구이 (☎ 02-382-4536), 주막보리밥 (☎ 02-353-5694)

**📷 관광지** 남경수목원, 서삼릉, 북한산 탐방 등

**🚗 교통정보**

- 서울외곽순환고속도로→통일로 I.C.→삼송역방향



믿을 수 있는 안심먹거리 우체국 쇼핑

허브향 그윽한 일자산

## 허브천문공원

허브향 그윽한 산책길에서 여유로운 산책을

멀리 가지 않고 서울에서 휴가를 보내고 싶다면 걷기 좋고 허브향 그윽한 일자산 허브천문공원을 추천한다.

일자산 허브천문공원은 강동구 길동에 위치하고 있다.

산책로도 잘 정돈되어 있고, 언덕이 있지만 가파르지 않아 허브길과 함께 다양하고 싱그러운 풍경을 즐길 수 있다. 특히 허브향이 강한 아로마워킹존은 나무 뒤에 마련된 산책길로, 천천히 걸다 보면 머릿속까지 맑아지는 기분이다.

**📍 위치** 서울 강동구 천호대로 206길

**🕒 이용** 연중가능

**☎️ 맛집** 모리식당 (☎ 02-6405-1117)  
향기로운 외식세상봄에는 (☎ 02-475-5556)

**📍 관광지** 길동자연생태공원, 강동그린웨이 가족캠핑장, 일자산도시자연공원 등

**🚗 교통정보**

• 지하철 5호선 길동역, 간선 342번, 지선 3412번 버스 이용



도심 속 고요함과 힐링!

## 길상사 템플스테이

나를 위한 행복 여행! 템플스테이

서울 성북구 삼각산 남쪽 자락에 있는 길상사는 2013년 서울미래유산에 등재되기도 한 대한불교조계종 소속의 사찰이다. 템플스테이는 사찰 예절 및 습의(예불), 108배 및 염주 만들기, 공양, 스님과의 대화, 산책 등 지친 마음을 다스리고 힐링할 수 있는 알찬 프로그램으로 구성되어 있다. 특히 여름에는 공부도 하고 템플스테이 체험도 하는 특별 템플스테이 프로그램이 마련되어 있다.



**📍 위치** 서울 성북구 선잠로5길 68

**🕒 이용** 길상사 홈페이지 (<http://www.templestay.com>)에서 별도 신청

**☎️ 맛집** 성북동 면옥집 (☎ 02-765-3450), 수연산방 (☎ 02-764-1736)

**📍 관광지** 한국가구박물관, 정릉 (태조왕비신덕왕후릉), 우리옛돌박물관 등

**🚗 교통정보**

• 지하철 4호선 한성대입구역 6번 출구→마을버스 성북02번 승차

긴 역사의 숨결이 남아 있는 이야기

## 양천 고성지 소악루, 겸재 정선

양천향교에서 겸재정선미술관까지

양천이라는 명칭은 1310년 고려 충선왕 때 붙었는데, 그만큼 긴 역사의 발자취가 여전히 남아 있다.

양천향교를 지나 공산둘레길을 거쳐 만나는 소악루는 양천현아 뒷산 공산 기슭에 자리하고 있다. 소악루에서 바라보는 한강의 경치가 뛰어나 겸재 정선은 이곳에서 <진경산수화>를 그렸다고 한다. 양천의 역사길을 걸으며 겸재 정선의 숨결을 느껴보는 것은 어떨까?

**📍 위치** 서울 강서구 양천로 49

**🚗 이용** 연중가능

**☎️ 맞선** 수리хан우 (☎ 02-3663-3500), 가온한정식 (☎ 02-2668-0931)

**📍 관광지** 고양대덕생태공원, 강서습지생태공원 등

※ 탐방코스: 양천현아지→양천향교(서울특별시 기념물 제8호)→공산둘레길  
→양천고성지(국가사적지 제372호)→성향사→소악루→겸재정선미술관

**🚗 교통정보**

· 지하철 9호선 양천향교역 1번 출구



우체국 예금  
우체국 보험

서울을 꺼안은 한양도성길

## 숙정문

북악산 동쪽 고갯마루에 있는 조선시대의 성문



숙정문은 북악산 동쪽 끝자락에 자리 잡고 있으며, 서울 성곽의 북대문으로 '엄숙하게 다스린다'는 뜻이다.

본래 사람들의 출입을 위해 지은 것이 아니라 서울성곽 동서남북에 4대문의 격식을 갖추기 위해, 또한 비상시에 사용할 목적으로 평소에는 닫아두었다. 1968년 1·21 사태 이후 청와대 경비를 위해 일반인의 접근을 금지하다가, 2006년 4월부터 다시 일반에 개방했다.

**📍 위치** 서울 종로구 삼청로11길 40

**🚗 이용** 하절기: 3~10월, 09~16시, 동절기: 11~2월, 10~15시

※ 신분증 원본 지참 필수 (군사보호지역으로 신분증 미지참 시 탐방 불가)

**📍 특산품** 서울축산 한우 (서울중앙우체국, ☎ 02-6450-1170)

**☎️ 맞선** 삼청각 (☎ 02-765-3700), 성북동메밀수제비 (☎ 02-754-0707)

**📍 관광지** 북악스카이 팍각정, 삼청공원, 와룡공원

※ 탐방 코스 (말바위쉼터~창의문쉼터, 약 4.3km, 약 2시간 30분 소요)  
와룡공원-숙정문-춧대바위-곡장-백악마루-창의문

**🚗 교통정보**

· 지하철 4호선 한성대입구역 하차→111번(삼선교, 성북문화원) 버스 탑승→서울다원학교 정류장 하차

아이들과 함께 즐기는 휴가!

## 서울의 과학관, 박물관, 이색도서관

올 여름 휴가는 아이들과 함께 과학관, 박물관, 도서관으로 떠나자!



★ 무더운 여름철 아이들과 함께 가볼 만한 과학관

과학관명	주소	전화번호	휴관일
국립중앙과학관	대전시 유성구 대덕대로 481	042-601-7894	매주 월요일, 신정, 설날, 추석
국립과천과학관	경기도 과천시 상하별로 110	02-3677-1500	매주 월요일, 신정, 설날, 추석
국립어린이과학관	종로구 창경궁로 215	02-3668-3350	매주 월요일, 신정, 설날, 추석

★ 온 가족이 함께 가볼 만한 재미있는 박물관

박물관명	주소	전화번호	유물종류	휴관일
서대문자연사박물관	서대문구 연희로 32길 51	02-330-8899	동물, 곤충, 식물 등	매주 월요일, 신정, 설날, 추석
종이나라박물관	종구 장충단로 166	02-2279-7901	창작품, 민속품 등	매주 월요일, 신정, 설날, 추석
꼭두박물관	종로구 동숭길 122	02-766-3315	고고, 민속품 등	매주 월요일, 신정, 설날, 추석

★ 무더운 여름! 휴가는 도서관에서 책과 함께

도서관명	주소	전화번호	특징
별마당도서관	서울 강남구 영동대로 513 스타필드 코엑스몰	02-6002-3031	화려하고 웅장한 규모이며 차를 마시면서 책을 볼 수 있는 곳
삼성공원 숲속도서관	서울 종로구 북촌로 134-3	02-734-3900	삼성공원에서 여유롭게 산책을 하며 즐길 수 있는 도서관
네이버 도서관	성남 분당구 불정로 6	1588-3830	책을 읽으면서 토론과 이야기를 나눌 수 있는 재미있는 도서관

이런 우체국은 처음이지?

## 미니과학관 튜 튜 우체국

4차 산업혁명과 함께 진화하는 우체국을 보러 가요!



튜 튜 우체국은 우체국이 다양한 기관과 협력하여 코딩로봇, 3D 프린팅, 모션 인식 로봇 등 4차 산업혁명의 핵심 기술을 체험할 수 있는 체험관과 과학 표본(자연사 등) 등의 볼거리를 조성해놓은 우체국이다.

거점인 서울중앙우체국을 시작으로 전국적으로 총 10개 점을 운영하고 있으며, 과학 기술 문화 소외 지역을 중심으로 6개월마다 순회하고 있다.

📍 운영 현황 (전국 10개 점)

지역	우체국명	체험거리	지역	우체국명	체험거리
1	서울 서울중앙	로봇, 3D 프린팅, 자연사	6	전남 서광주	로봇, AR, 과학 체험
2	서울 강남	VR, 코딩, 3D 색칠놀이	7	경북 달서	AR, VR, IoT 체험
3	경기 수원	전기자전거, 드론	8	전북 동전주	탄소섬유산업, AR, VR
4	부산 연제	모션 플레이, 가상 해양 체험	9	강원 원주	VR, 코딩, 드론
5	충청 대전둔산	코딩, VR, 3D 프린팅	10	제주 제주	코딩, 로봇, VR

우리나라 우정사업의 시작!

## 우정총국

1884년 조선의 근대 우정제도가 시작된 역사 깊은 곳



우리나라 근대 우정제도는 조선 말 우정총국이 개설되면서 도입되었다. 급진 개화파가 우정총국 개국 축하연에 일으킨 갑신정변이라는 역사적 사건이 숨 쉬고 있는 이곳이 우정총국 기념관으로 탈바꿈했다.

서울 종로구에 위치해 있어서, 바로 옆에 있는 조계사를 비롯하여 근처에 경복궁, 인사동 문화의 거리 등 우리 전통문화와 유적이 많으니 근대 우편의 발상지를 찾아가보길 권한다.

**📍 위치** 서울 종로구 우정국로 59

**🕒 이용** 09~18시, 무료입장 (휴무: 1월 1일, 명절)

**📞 특산품** 서울축산 한우 (서울중앙우체국, ☎ 02-6450-1170)

**🏠 맛집** 발우공양 (☎ 02-733-2081), 양반택 (☎ 02-730-1112)

**📷 관광지** 조계사, 경복궁, 덕수궁, 인사동 거리 등

**🚗 교통정보**

• 지하철 3호선 안국역 6번 출구 또는 1호선 종각역 2번 출구



사랑과 사랑 사이,

# 우체국이 있습니다

사람과 사람을 잇고, 봉사와 헌신으로

행복한 오늘을 시작합니다.

사람 중심의 기술 혁신과 서비스로

편리한 내일을 열어갑니다.

언제 어디서나 우리 곁에는 우체국이 있습니다.





# 02

# 경기

---

# 인천



인천의 비밀 공간!

## 무의도에서의 힐링

인천에서 1시간이면 가는 숨은 명소, 푸른 숲과 바다를 동시에



인천에서 1시간 거리의 무의도가 여름휴가의 숨은 명소로 사랑받고 있다. 말을 탄 장군이 옷깃을 휘날리며 달리는 것처럼 보인다고 해서 붙은 이름으로, 하나개·실미도해수욕장, 무의도 생태탐방로 등 숲과 바다를 동시에 만끽할 수 있다.

서울과 인천에서 가까워 부담 없이 갈 수 있는 힐링의 섬 무의도에서 올 여름 시원한 파도와 함께 로맨틱한 여름을 보내는 건 어떨까.

**📍 위치** 인천 중구 하나개로 일대

**🚗 이용** 연중가능

**☎️ 맛집** 해송회식당 (☎ 032-752-4752), 하나개 횃집 (☎ 032-752-2780)

**📍 관광지** 하나개해수욕장, 실미도해수욕장, 실미도, 호룡곡산(생태탐방로)산림욕장 등

**🚗 교통정보**

- 인천국제공항 고속도로 또는 제2경인고속도로→영종도→잠진도 선착장



금슬 좋은 광대부부 이야기가 깃든

## 재인폭포

두 가지 전설이 내려오는 아름다운 폭포



경기도 연천 재인폭포에는 두 가지 전설이 내려온다. 광대의 아내에게 흑심을 품은 마을 원님이 남편(재인)에게 폭포에서 줄을 타게 하고는 끊어버려 남편이 죽자 수청을 듣게 된 아내가 자결했다는 전설과, 줄 타는 재주를 자랑하던 재인에게 아내를 걸고 내기하던 사람들이 줄을 끊어 재인이 죽었다는 전설이다.

협곡과 시원한 물줄기, 무빙워크 등 올 여름 피서지로 안성맞춤인 곳이다.

**📍 위치** 경기도 연천군 연천읍 현문로

**🚗 이용** 연중가능

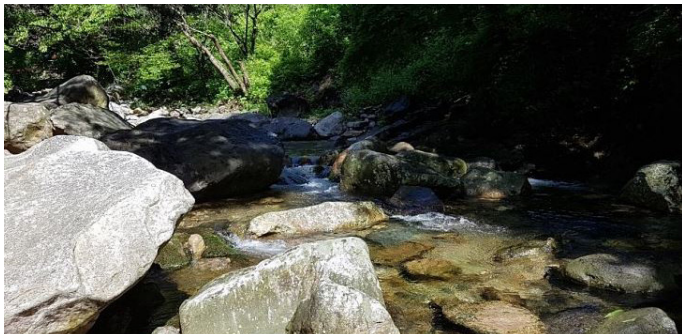
**☎️ 특산품** 쌀밥같은 현미 아회와 (연천우체국, ☎ 031-834-2001)

**☎️ 맛집** 불탄소가든 (☎ 031-834-2770), 한탄강댐가든 (☎ 031-834-2656)

**📍 관광지** 연천구석기유적지, 동막계곡, 허브빌리지 등

**🚗 교통정보**

- 의정부→동두천→전곡읍→연천읍 통현리 (안내 표지판) 우회전→재인폭포



숲과 계곡, 사찰을 동시에 즐길 수 있는

## 용문산계곡 물놀이!

가족이 함께 거닐기 좋고 물놀이하기 좋은 재충전 힐링 장소!



경기 양평 용문산의 용문산 관광단지에는 친환경 농업박물관뿐 아니라 역사 깊은 용문사가 자리하고 있어서 산책하기 좋다.

아이들과 함께하려면 용문산계곡 물놀이터를 추천한다. 수심이 얕으며 시원하고 깨끗한 용문산 계곡물을 이용하고, 바로 옆 그늘에는 돛자리를 펼 수 있는 자리가 있다. 물놀이뿐만 아니라 작은 물고기도 잡으며 자연과 함께 힐링할 수 있다.

**📍 위치** 경기 양평군 용문면 용문사로 782

**🕒 이용** 연중가능 (용문사 입장료 2,500 원)

**🏠 특산품** 양평서종차, 중미산더덕 (양평서종우체국, ☎ 031-773-6004)

**🍽️ 맛집** 촌장골 (☎ 031-773-5292), 한마당 식당 (☎ 031-773-5678)

**📍 관광지** 용문사, 용문산 관광단지, 용문산 백운봉, 중원폭포, 중원계곡 등

**🚗 교통정보**

• 중부내륙고속도로 또는 광주·원주 고속도로→양평 I.C. 또는 대신 I.C.→양평 방향

미소 가득 감동의 문화 예술 공간!

## 포천아트밸리

채석장의 아름다운 변신, 새롭게 탄생한 문화 예술 공간

버려진 채석장이 자연과 문화, 예술이 함께 살아 숨 쉬는 친환경적인 공간으로 재탄생하여, 전 세계에서 그 유례를 찾기 힘든 장소이다. 2009년 개장하면서 한탄강지질공원과 함께 명소가 되었다. 화강암에 팬 웅덩이에 빗물과 샘물이 유입돼 생겨난 천주호는 직벽과 함께 이국적 풍경을 연출한다. 또한 천문과학관과 교육전시센터에서는 가족이 함께 색다른 창작 체험을 할 수도 있다.



**📍 위치** 경기 포천시 신북면 아트밸리로 234

**🕒 이용** 하절기 09~22시/동절기 09~21시, 월요일 19시까지

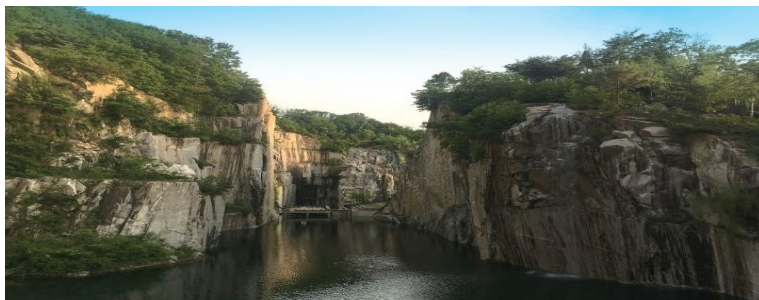
**🏠 특산품** 포천잣 (포천우체국, ☎ 031-535-2001)

**🍽️ 맛집** 석천가든 (☎ 031-535-7770), 내가 키운 쌀밥 (☎ 031-534-9539)

**📍 관광지** 한탄강 지질공원, 포천 여미지 문화공간, 백로주 유원지 휴양림

**🚗 교통정보**

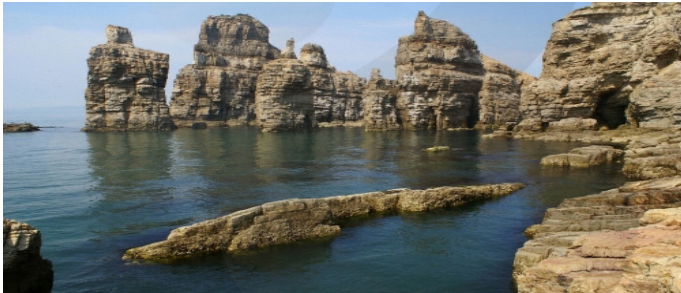
• 세종 포천고속도로→신북 I.C.→독곡마을 입구 삼거리



오감을 즐겁게!

## 두무진, 사곶해변, 콩알자갈 해안

걸어가는 곳마다 대자연의 신비로움을 느낄 수 있는 곳



백령도는 따오기가 흰 날개를 펼친 모습 같다고 해서 붙은 이름이다. 《심청전》의 실제 무대이기도 하다. 고려 충신 이대기가 “높은 신의 마지막 작품”이라 평한 선대바위는 자연의 신비로움을 느끼게 한다. 사곶해변은 세계에 2곳밖에 없다는 천연 비행장으로, 물이 빠지면 비행기가 착륙할 수 있을 만큼 바다가 단단해진다. 모래 대신 형형색색의 자갈이 가득한 천연기념물 제392호 콩돌해변은 오감을 즐겁게 한다.



**📍 위치** 인천광역시 옹진군 백령면 백령도 일대

**🎫 이용** 심청각 입장료 1,000 원, 그 외 무료

**🍽️ 맛집** 장춘칼국수 (☎ 032-836-7009), 콩깍지 (☎ 032-836-6200)

**🏞️ 관광지** 두무진 선대바위, 사곶해변, 콩돌해변, 연꽃테마파크

**🚗 교통정보**

• 제2경인고속도로→학익 JC→인천연안 여객터미널→백령도

병인박해의 슬픈 역사가 담긴

## 이진터죽산성지

성지를 거닐며 평화와 사랑을 느껴요

1866년 병인박해 때 25명의 천주교 신자들이 참혹하게 고문당하고 처형당한 곳이다.

원래 고려시대 몽고군이 죽주산성을 공격하려 진을 치면서 이진터라고 불렸으나, 나중에는 이곳으로 끌려간 사람을 잊으라고 해서 ‘잊은 터’가 되었다고 한다.

1995년부터 천주교 순교 성지로 조성되었으며, 광장, 성당, 피정관, 묵상 산책로, 순교자 묘, 돌 목주기도 길, 순교탑 등이 있다.



**📍 위치** 경기 안성시 일죽면 종배길 115

**🎫 이용** 연중가능

**☎️ 특산품** 안성신선쌀(안성우체국 ☎ 031-8046-7952)

**🍽️ 맛집** 서일농원 (☎ 031-673-3171)  
세영이네 (☎ 031-671-5504)

**🏞️ 관광지** 서일농원, 망이산성, 흔들바위, 웃는돌, 무천캠프 등

**🚗 교통정보**

• 중부고속도로→일죽 I.C.→죽산교차로 방향

바다 구경과 사찰 구경을 함께

## 민머루 해수욕장과 보문사

바다와 숲을 함께 체험할 수 있는 숨은 힐링 장소

석모도는 수도권에서 바다와 산을 동시에 누리며 휴가를 즐길 수 있는 곳이다.

한국관광공사에서 생태관광지로 지정한 곳으로, 평소에는 해수욕장이지만 바닷물이 빠지면 너른 갯벌이 나타나 갯벌체험장이 된다. 또한 세계적으로 희귀 조류인 저어새의 서식지이기도 하다. 해수욕장 인근에는 어류정향, 장곶항과 사찰인 보문사가 위치해 있어 최적의 여름 휴가지라고 할 수 있다.



**📍 위치** 인천광역시 강화군 삼산면 어류정길212번길 7-12

**🕒 이용** 연중무휴, 보문사 입장료 2,000 원(일반)

**🏠 특산품** 강화인삼, 강화순무, 뽕댕이 젓갈 (강화 우체국, ☎ 032-934-2007)

**📞 맛집** 춘하추동 (☎ 032-932-3584), 용궁합집 (☎ 032-937-9797)

**📍 관광지** 전등사, 동막해변 등

**🚗 교통정보**

- 김포 → 강화대교 → 강화군청에서 석모도 방향



애뜻한 첫사랑 길! 역사의 숨결을 느끼는 여행

## 철종외가

조선 철종의 이룰 수 없는 애뜻한 사랑이 숨어 있는 곳



철종은 갑자기 왕위에 오르면서 혼인까지 약속한 붕이(양순이)라는 처녀와 헤어져야 했다.

평생 강화도에 두고 온 양순이를 그리워했지만 궁으로 불러들이지 못했고, 양순이 역시 철종을 잊지 못해 미친 나머지 궁에서 보낸 사람에 의해 죽었다고 한다. 철종외가는 철종이 외숙인 염보길에게 지어준 집으로, 강화도령 첫사랑길의 시작점(끝점)이기도 하다.

**📍 위치** 인천광역시 강화군 선원면 철종외가길 46-1

**🕒 이용** 연중가능

**🏠 특산품** 강화인삼, 강화순무, 뽕댕이 젓갈 (강화 우체국, ☎ 032-934-2007)

**📞 맛집** 대청마루 (☎ 032-932-8831), 옛날순칼국수 (☎ 032-932-9454)

**📍 관광지** 용흥궁 → 청하동약수터 → 남장대 → 찬우물약수터 → 철종외가

**🚗 교통정보**

- 김포 → 강화대교 → 강화군청에서 선원면 방향



한탄강의 아름다운 비경을 2배로 즐길 수 있는

## 한탄강 하늘다리 코스

하늘을 걷는 기분으로 남기는 인생샷 퍼레이드~ 지금 바로 떠나요!



한탄강 협곡을 연결하는 200m 길이의 이색적인 보도교로, 협곡의 전경을 50m 높이에서 바라볼 수 있다. 하늘다리에서 시작하여 북쪽 방향으로 명우리 협곡을 따라 다시 하늘다리로 돌아오는 6km 구간은 한탄강의 주상절리 및 비경을 즐길 수 있는 주요 산책 코스이다.

한탄강을 따라 걷다가 징검다리를 건널 수도 있으며, 특히 강 아래에서는 협곡 등 비경을 감상할 수 있어서 남녀노소 부담 없이 걷기에 좋다.

**📍 위치** 경기도 포천시 영북면 비둘기낭길 207

**🕒 이용** 연중가능

**📞 특산품** 포천찐 (포천우체국, ☎ 031-535-2001)

**📍 맛집** 금강막국수닭갈비 (☎ 031-584-5669), 기와골 가든 (☎ 031-544-6295)

**📷 관광지** 비둘기낭, 아트밸리, 천주호

**🚗 교통정보**

- 세종 포천고속도로→신북 IC→철원군청 방향



한국의 갈라파고스 섬

## 굴업도

가는 길 좀 힘들면 어때? 한번 가면 헤어 나올 수 없는 매력의 섬



인천 덕적도 남서쪽에 위치한 굴업도는 사람이 없으려서 일하는 것처럼 생겼다고 하여 붙은 이름이다. 조류와 파도, 바람이 만들어낸 독특한 해안지형으로, 천혜의 자연미를 간직한 아담한 섬이다.

선착장에서 15분 거리에 있는 목기미 해변은 새하얀 백사장이 600m에 걸쳐 이어져 있으며, 아직 잘 알려지지 않아서 조용하게 휴가를 즐기기에 좋다.

**📍 위치** 인천시 옹진군 덕적면 굴업로 128-29

**🕒 이용** 연중가능

**📍 맛집** 덕적도 올레식당 (☎ 032-764-8888)  
회나라 식당 (☎ 032-831-5324)

**📷 관광지** 덕적도, 백령도

**🚗 교통정보** (인천항→덕적도→굴업도)

- 제2 경인고속도로→학익 JC→인천 연안 여객터미널→덕적도



# 용돈, 공적연금을 배달해드립니다!

이제, 찾으러 가지 말고  
현금배달 받으세요.~



## 「“용돈, 공적연금” 현금배달 서비스」란?

우체국 예금계좌를 이용하는 고객(예금주)이 우체국 등의 방문없이 원하는 금액을 지정 수령인의 거주지까지 현금배달하는 서비스

※ 1회 배달 시도후 배달불능시 보관기간 없이 예금주 본인계좌로 익명입일에 입금

### 신청인

우체국예금청구 방문  
신청서 작성(1회)



### 우체국

신청인계좌 현금 인출  
봉투제작 등



### 집배원

출금 다음 영업일에  
현금배달  
(1회 배달)



### 수령인

수령증 인계인수  
(지정수령인에 한해 배달)



※ 신청금액 : 10만원 ~ 50만원(만원 단위)

※ 수수료 발생 : 건당 매월 수수료 발생 (예시, 10만원 현금배달시 2,420원)

이용문의 / 우체국콜센터(1588-1300) 또는 가까운 우체국

# 어르신 돌봄 서비스

시골 부모님 안부, 이제 집배원이 전해드려요~



- ◆ 대상: 65세 이상 부모
- ◆ 이용 수수료: 월 4,000원
- ◆ 서비스 우체국: 백령도, 보은, 단양, 군위, 의성, 하동, 구례, 진도, 양구, 정선

집배원이 전하는 방방곡곡 신나는 여행



KOREA POST **우정사업본부**

# 03

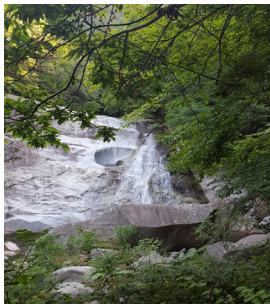
# 강원도



백두대간 대관령 아래 숨겨진

## 강릉 삼포암폭포

전국 3대 미림(美林)으로 꼽히는 송림 지대에 세 굽이를 돌아 떨어지는 폭포



삼포암폭포는 3개의 폭포가 있다고 해서 붙은 이름이다. 치마골에서 내려온 물줄기가 이곳 폭포에서 3번 떨어지며, 폭포 아래에는 가마소가 있다.

가마소는 방화처럼 둥글게 생겼으며, 수심이 수십 미터에 이를 정도로 깊어서 명주꾸리 하나를 다 풀어야 바닥에 닿았다고 한다.

폭포 앞에 서 있으면 에어컨보다도 시원하고 강하게 바람이 불어와 여름철 무더위를 잊을 정도이다.

**📍 위치** 강원도 강릉시 성산면 삼포암길 133

**🚗 이용** 연중가능

**☎️ 특산품** 오징어빵 (강릉 주문진 우체국, ☎ 033-622-2005)

**📞 맛집** 옛카나리아 (☎ 033-641-9502), 삼교리 동치미 막국수 (☎ 033-647-8830)

**🏠 관광지** 대관령 양떼목장, 솔향수목원, 정동심곡 바다부채길, 경포해변, 강릉 대관령박물관 등

**🚗 교통정보**

· 서울양양고속도로→동해고속도로(삼척·속초)→강릉 I.C.→성삼면사무소 방향



65년 만에 속살을 드러낸

## 외옹치 돌레길

(속초 바다항기로)



탐방로 아래로 시원한 푸른 바다가 있고 위로는 해상 군락이 어우러진 곳

바다항기로는 속초해수욕장에서 시작해 외옹치 해안을 거쳐 외옹치항에 이르는 해안선을 따라 조성됐다. 외옹치 해안은 1953년 휴전 이후 민간인 출입이 통제되어 65년 만에 개방되었다. 총 1.74km에 이르는 탐방로에서는 푸른 바다와 해상 군락을 즐길 수 있고, 전망대와 벤치 등 편의 시설과 함께 문화 공간이 있다. 해안 경계 철책 일부가 남아 있어 과거 무장공비 침투 지역(1970년)임을 잊지 않게 한다.

**📍 위치** 강원도 속초시 대포항길

**🕒 이용** 하절기 (09~18시), 동절기 (09~17시), 무료입장 (악천후와 높은 파도가 있을 시 폐쇄)

**☎️ 특산품** 젓갈 (속초우체국, ☎ 033-681-1001)

**📞 맛집** 대포전북양퐁이물회 (☎ 033-635-1813), 단천면옥 (☎ 033-637-6677)

**🏠 관광지** 설악산, 속초해수욕장, 영랑호, 대포항, 아바이마을 갯배 등

**🚗 교통정보**

· 서울양양고속도로→동해고속도로(삼척·속초)→속초 I.C.→속초시청 방향