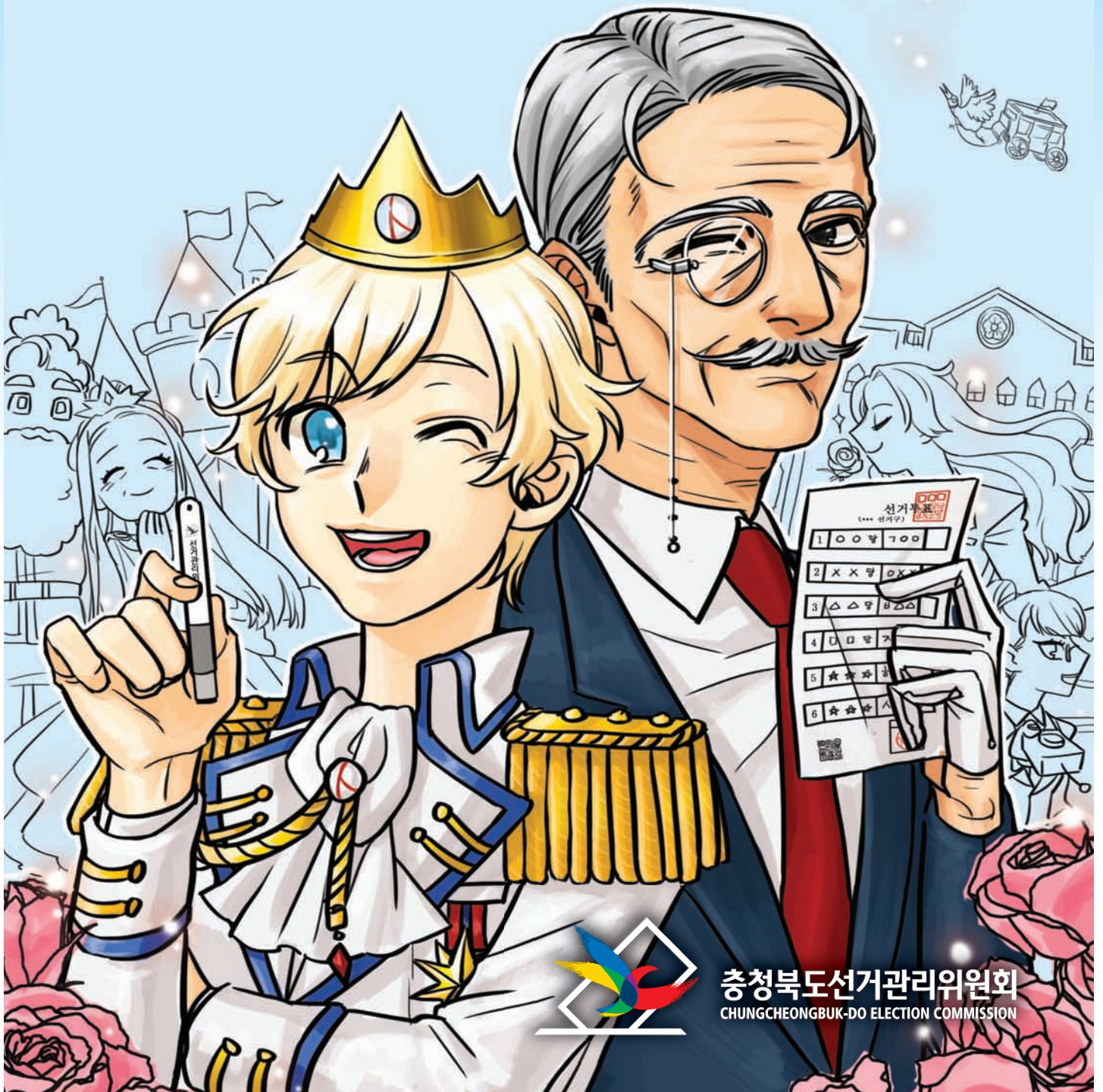



민주주의 꽃! 선거를
그대에게



충청북도선거관리위원회
CHUNGCHONGBUK-DO ELECTION COMMISSION



	‘투표함 왕자’의 선거체험	3
	1. 선거관리는 <선거관리위원회>에서!	4
	2. 선거는 어떻게 진행될까?	6
	3. <사전투표>는 어떻게?	11
	4. 드디어 <선거일 투표>!	15
	5. 마지막으로 <개표>해요!	20

	선거체험을 마치며	26
---	------------------	-----------

발행일 2016. 10.
발행 충청북도선거관리위원회 관리과
 관리담당관 김성배, 주무관 김선희, 주임 김미리, 이영미
협력 극동대학교 미디어콘텐츠학과
 지도교수 김동욱
 참여학생 한지혜, 정예린, 문소연, 이혜린, 유진원

『민주주의 꽃! 선거를 그대에게』는 투표와 개표과정 등 선거절차에 대한 국민의 이해를 돕기 위해 충청북도선거관리위원회와 극동대학교 미디어콘텐츠학과가 공동 제작하였습니다.

‘투표함 왕자’의 선거체험

여기는 투표왕국

어느 덧 왕자 19세!
왕위계승을 위해
꼭 필요한 선거체험!
왕과 왕비는 왕자를
배웅하는데……

너도 이제
때가 되었구나.

자, 너에게
꼭 필요한 분을
소개하마.

반갑습니다,
왕자님.

앗, 넌
처음보는 것
같은데?

제 이름은
투표지분류기!
왕자님을 도와줄 집사죠.

일단 시간이 되었으니
가실까요, 왕자님?

벌써…!

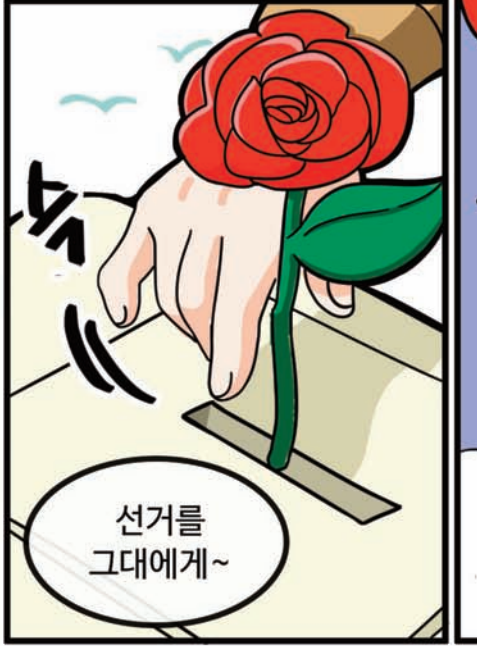
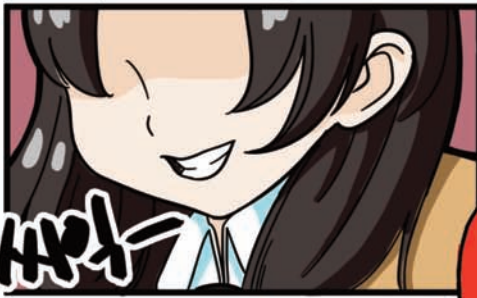
부디 몸 조심하고,
꼭 돌아와서 왕위계승을
할 수 있도록 하렴,
아들아!

씨익…

마마, 파파,
저 다녀올게요~!



오셨군요. 왕자님..





선거관리위원회?
뭐하는 곳인가요?

후훗..그래서 준비합니다.
민주주의는 국민이 주인인 정치를 말합니다.
그리고 국민은..선거를 통해 그 주권을 행사하죠.
하!지!만! 올바르게 못한 선거로 국민의 뜻이 왜곡된다면
더 이상 민주정치라 할 수 없습니다. 그래서,
어떤 상황에서도 흔들리지 않고! 선거를 공정하게
관리해줄 전문기관이 필요한거죠!

〈선거관리위원회〉는 선거와 국민투표의 공정한 관리,
정당 및 정치자금에 관한 사무를 처리하기 위하여 설치된
국가기관으로 국회·정부·법원·헌법재판소와 같은 지위를 갖는
독립된 합의제 헌법기관입니다.



그럼! 선거가 없을 땐
노는건가? 좋겠다~

우와

아아~



이런..그럴 줄 알고
또 준비했죠!

노는

짜

〈선거관리위원회〉는
대통령, 국회의원, 지방자치단체장,
지방의회의원선거, 교육감선거 등
공직선거 뿐만 아니라

- ☞ 농·수·축협 등 우리 생활주변속
다양한 선거를 위탁관리하고 있으며,
- ☞ 정당과 정치자금 사무관리
- ☞ 시민의식 개선을 위한 홍보,
선거연수원에서의 연수,
민주주의 해외전파,
통일대비 민주시민정치교육 준비,
- ☞ 선거·정치제도 연구, 국제교류·협력,
투·개표시스템 선진화 사업,
전자선거시스템 연구 등
다양한 활동을 하고 있습니다.

잔

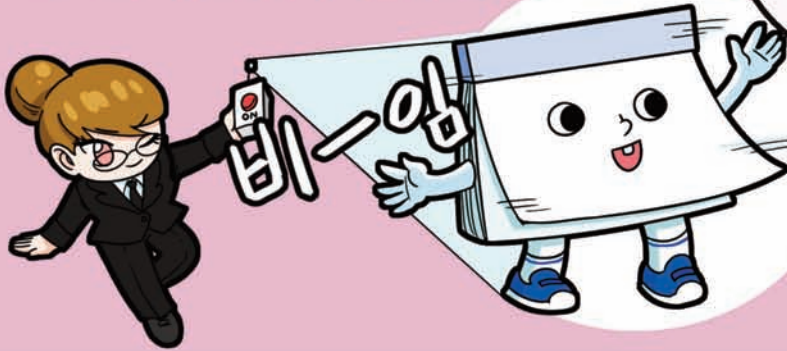


자, 그럼..지금부터!
선거가 어떻게
진행되는지 자세히
알아봅시다.



선거는 어떻게 진행될까요?

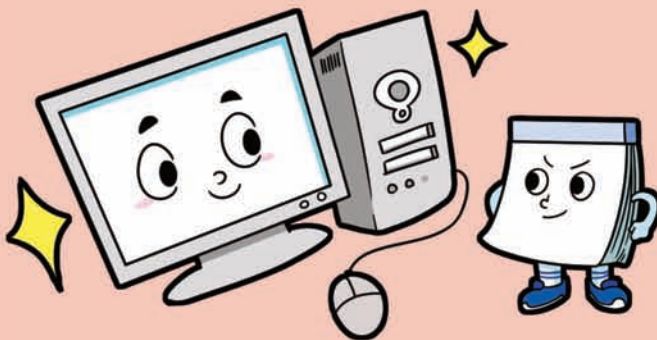
✓ 1. 선거인명부를 만들고



안녕! 난 선거인명부!
투표할 수 있는 사람들의 명단을
적어둔 책이야..
투표소에서 본인이 맞는지
확인하는데 주로 사용해

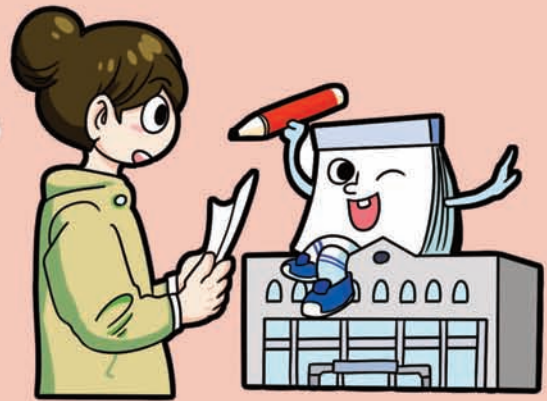


우와

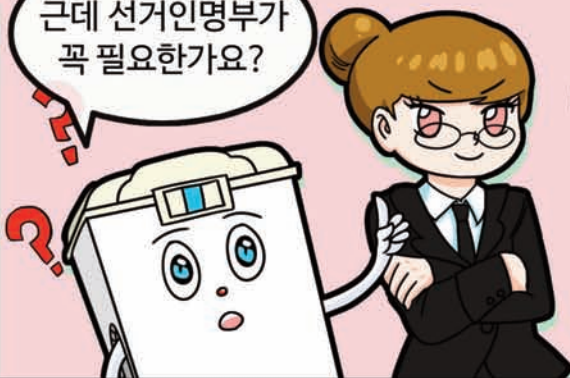


〈선거인명부〉는
선거를 실시하는 때마다
구·시·군의 장이 작성하고,
선거권자의 성명, 주소, 성별, 생년월일
등이 적혀 있습니다.

선거인명부에 올라 있는 선거인만 투표할 수
있으므로 유권자는 선거인명부가
확정되기 전에 선거인명부 열람을 통해
자신의 이름이 선거인명부에 올라있는지
확인해야 합니다.



근데 선거인명부가
꼭 필요한가요?



당연하지! 선거인명부가 없으면
누가 투표할 수 있는 사람인지 모르고,
두번씩 투표하는 사람이 있어도
찾아낼 수 없잖아!!

넌! 소중한니까~



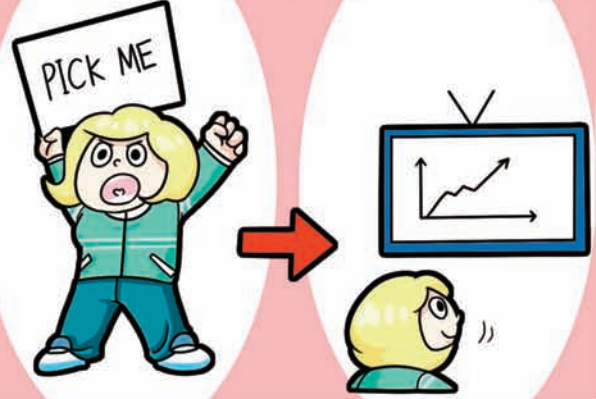
✓ 2. 후보자 등록

다음으로 후보자가 되고 싶은 사람은 법이 정한 서류를 갖추어, 선거관리위원회에 후보자로 등록합니다. 선거관리위원회는 등록서류를 심사하여 자격이 있는지 확인합니다.



✓ 3. 선거 운동

후보자 등록이 끝난 후보는 인쇄물 등 법에 정해진 기간과 방법으로 자신을 알리거나 뽑아달라고 호소합니다.



✓ 4. 투표

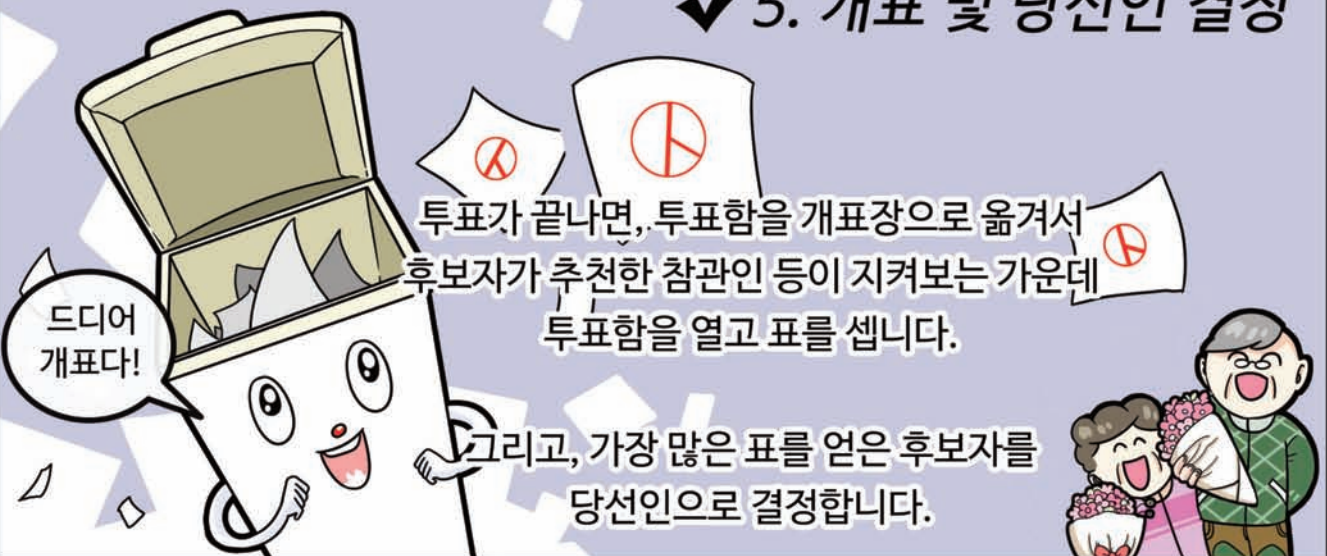
그리고 선거인은 자신이 지지하는 후보자에게 투표를 합니다.



✓ 5. 개표 및 당선인 결정

투표가 끝나면, 투표함을 개표장으로 옮겨서 후보자가 추천한 참관인 등이 지켜보는 가운데 투표함을 열고 표를 셉니다.

그리고, 가장 많은 표를 얻은 후보자를 당선인으로 결정합니다.

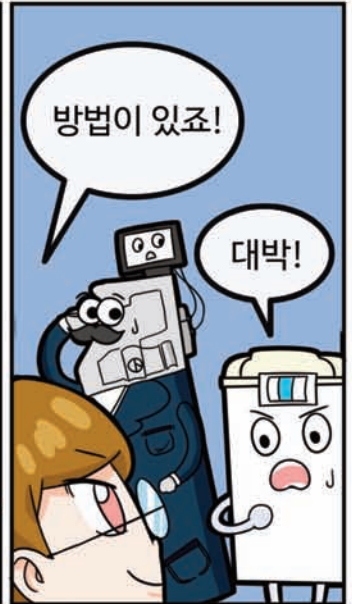




더 궁금한 점,
있나요?



질문이에요~!
몸이 불편하거나,
선거일에 사정이 있어
투표소에 갈 수 없는 사람은
어떻게 하나요?



방법이 있죠!

대박!

거소투표 라고,
장애 등으로 인해 사전투표소나
선거일 투표소를 방문하기 어려운 유권자는
거소투표 신고기간 중에 신고한 후
자신이 머무는 곳에서 우편으로
투표할 수 있어요.

하지만, 거소투표는
투표소를 방문하지 않고
자택 등에서 투표를 하는 만큼
공정성을 확보하는데 어려움이 있어서
그 대상자를 엄격히 제한하고 있습니다.

또한, 대한민국 국민이 선장인
원양어선 등에 타고 있는 선원들도
(대통령선거와 암기만료에 따른 국회의원선거)

선상투표 신고후,
팩스를 이용하여 '배에서' 투표할 수 있습니다.

비밀투표? 걱정마세요~
투표한 부분이 보이지 않게
특별한 팩스(실드팩스)를
사용합니다~

그리고, <재외선거>

유학생 등 외국에서 투표하려는 선거권자는
신고·신청을 하면
외국에서도 투표할 수 있어요.

(대통령선거와 임기만료 국회의원선거만 해당되며,
임기만료 국회의원선거에서 일부는 비례대표국회의원선거권만 있습니다.)

재외투표소에 투표하러 가!

Hey, Yuna!
어디가?



재외투표소에서 투표한 선거인은
투표지를 회송용봉투에 넣어
투표함에 투입하고,
투표지가 담긴 회송용봉투는
외교행낭과 우편을 통해
관할 구·시·군선거관리위원회로
보냅니다.



갑작스런 귀국일정? 걱정마세요!

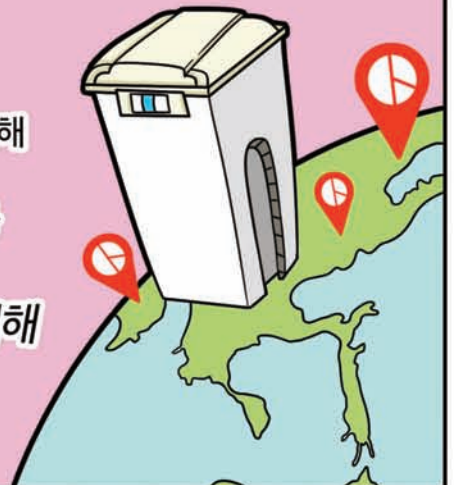
귀국 투표도 있으니까요~

귀국투표 하실 분들은
귀국사실증명서류를 첨부하여
구·시·군 선거관리위원회에 신고하면
국내 투표소에서 투표할 수 있습니다.



고마워요,
선거관리위원회~

선거관리위원회는
재외국민의 투표 참여 확대를 위해
재외국민수가 많은 지역에
추가로 투표소를 설치하는 등
여러분의 소중한 한 표를 위해
늘 노력하고 있습니다!



3

<사전투표>는 어떻게?

이것으로 끝? 아니죠~
정말 편리한 사전투표가
남았어요~



<사전투표>란?

선거일 당일, 사정이 있어 투표하기 어려운 경우
사전투표 기간동안 전국에 설치된 사전투표소
어디에서나 투표할 수 있는 제도랍니다.

사전투표기간은?
선거일전 5일부터 2일 동안이고,
별도 신고절차도 필요없습니다.



사전투표소에서는
통합선거인명부를 이용하여
본인확인을 하기 때문에



사전투표를 하려는 선거인은
주민등록증이나 여권 등
본인의 신분증을 가지고
사전투표소를 방문!!



전국 어느 사전투표소에서나
투표할 수 있습니다.

선거일에 시간을 낼 수 없는 선거인은
누구라도!!

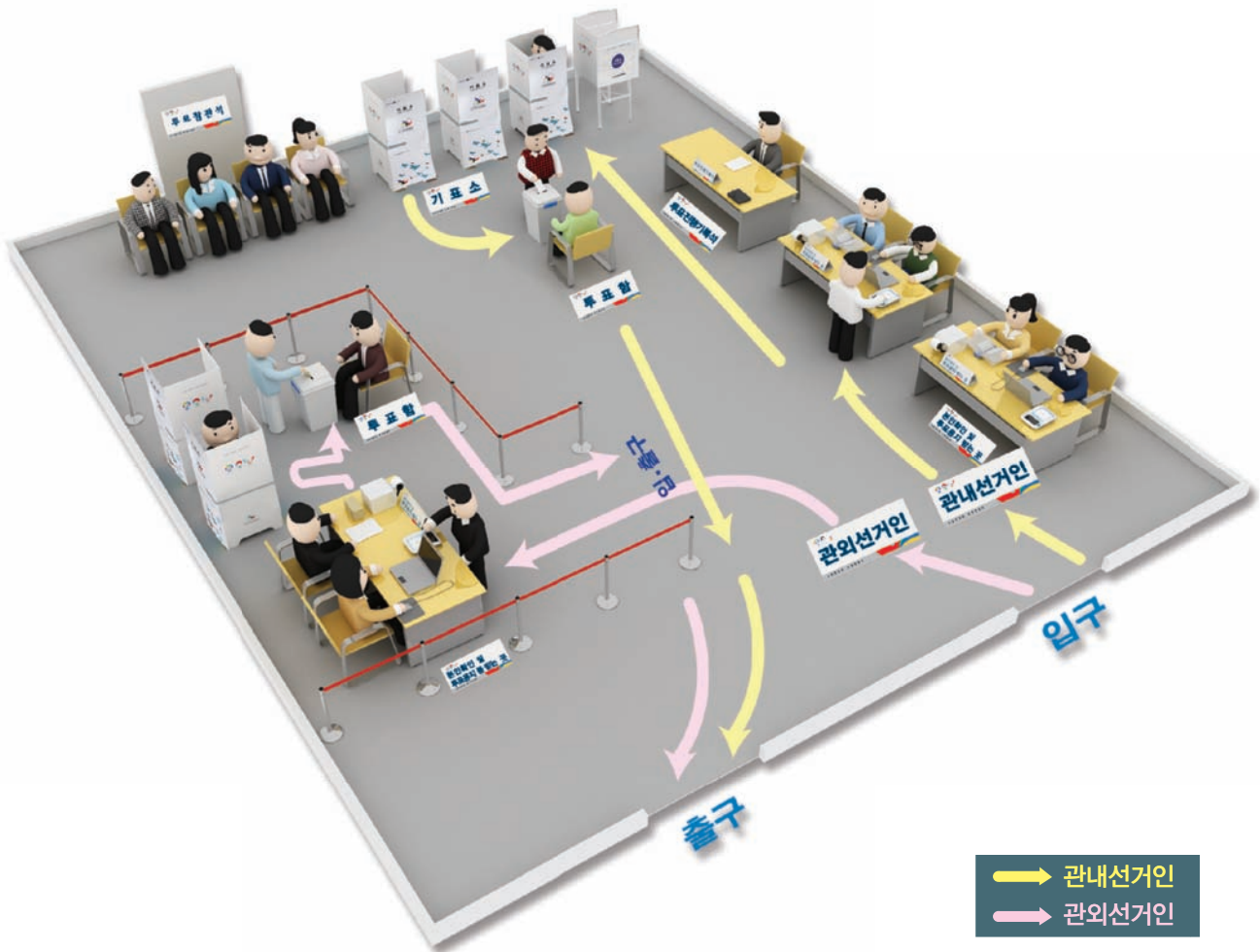


가까운 사전투표소에서
고민해결하세요~



사전투표소, 이렇게 생겼어요

우리 지역(구·시·군)안에 주소를 둔 사람과 다른 지역(타 구·시·군)에 주소를 둔 사람의 투표방법이 서로 달라요.



그럼..사전투표방법은 선거일 투표방법과 다른점이 있나요?

이야~ 좋은 질문인걸요?
 사전투표는 우리 지역(구·시·군)안에 주소를 둔 사람과 다른 지역(타 구·시·군)에 주소를 둔 사람의 투표방법이 서로 달라요. 우리 지역에 주소를 둔 사람(관내선거인)은 선거일 투표와 같은 방법으로 투표하지만, 다른 지역에서 온 사람(관외선거인)은 한가지 다른점이 있습니다.

바로 **<회송용 봉투>!**
 사전투표소에서 투표용지를 줄때 회송용봉투도 함께 줍니다.

관외 선거인은 다른 지역에서 온 선거인이기 때문에 우편을 통해 관할 선관위로 송부해야 합니다. 그래서 관외 선거인은 투표한 후 투표지를 회송용 봉투에 담아서 투표함에 넣는 것이지요. ◆
 아하! 그래서 봉투에 주소라벨이 붙어 있었군!

집사~ 이젠 끝났어~ 집으로 고고씽!!
 아직 끝이 아닌데..

갑시다!
현장으로!!!

현장으로 가기전에...
먼저, 선거에 사용되는 물품을 살펴볼까요?

〈투표용지〉

나는 투표용지!
무효표를 방지하기 위해
후보자란 사이에 여백을
두었다!

나는 사전투표용지!
위조방지과 개표를 정확하게 하기 위해
선거구역이 담긴
QR코드가 인쇄되어 있지!

〈기표용구〉

나는 만년도장식 기표용구!
나 말고 다른 도구를 써서
투표하면 무효가 되니까 조심~

탄피
대나무

옛날엔 총알 탄피나
대나무의 둥근 부분이
기표용구로
쓰인 적도 있었다고 해요.
하지만, 지금은 인주를
찍지 않아도 되는
만년도장식 기표용구를
사용하고 있어요.

〈투표함〉

종이
철, 알루미늄
목재

★강화플라스틱★

투표함은,
목재, 철재, 종이 투표함을 거쳐
2012년부터
튼튼하고 가벼운 플라스틱 투표함을
사용하고 있어요.

〈투표지 분류기〉

나는 정확하고 신속한 개표를
위해 태어난 '투표지분류기'!!
사람이 손으로 개표하는것을
도와주고 있어!!

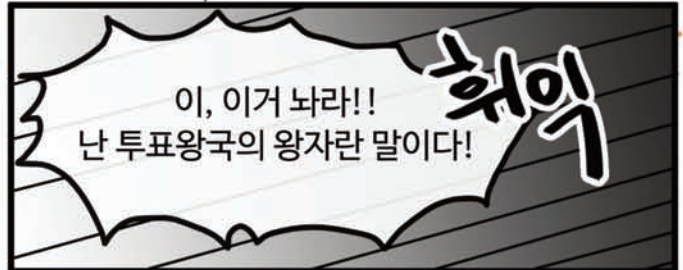
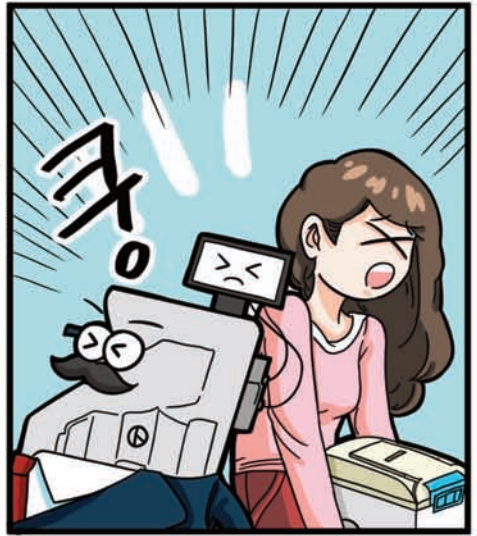
예전엔 밤을 새워야
개표결과를 알수 있었는데
내가 있어서 국민들이
좀더 빨리
개표결과를 알수 있게 되었지

집사, 저거
어디서 본 것
같지 않아?

왕자님!
집중!

4

드디어 <선거일 투표>!



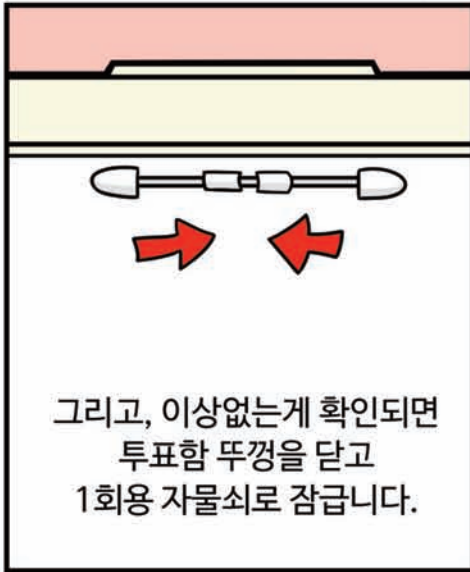


날 놔줘!

어휴, 투표시작전에
확인할 것도 많은데
애는 왜이리
말이 많아?



먼저, 투표 시작 전에는
투표함 뚜껑을 열어
속에 아무것도 없는지
확인하는 과정을 거쳐요.



그리고, 이상없는게 확인되면
투표함 뚜껑을 닫고
1회용 자물쇠로 잠급니다.



봉쇄한 자물쇠 위에는
또다시 특수봉인지를 붙이고
투표관리관과 참관인 서명을
통해 아무도 열어볼 수 없도록
안전하게 조치한 후 투표를
시작합니다.



나는 네가 한 일을
알고있다!!
끝까지 지켜보겠어!!

지그시...

부담..



저...,
누구세요?

후훗,
나는 참관인!!



<참관인>이란,
정당 또는 후보자가 보낸사람으로,
투표함 이상유무 확인부터
투표진행, 투표마감, 그리고
투표함을 개표소로 옮길 때까지
투표의
모든 과정을 감시합니다.



잘하는지 지켜보겠어!



아..그런데..
이건 제 출생의
비밀이거든요.
제가 태어날때부터
코에 이렇게
붙어있었어요.
이 정체도
알수 있어요?



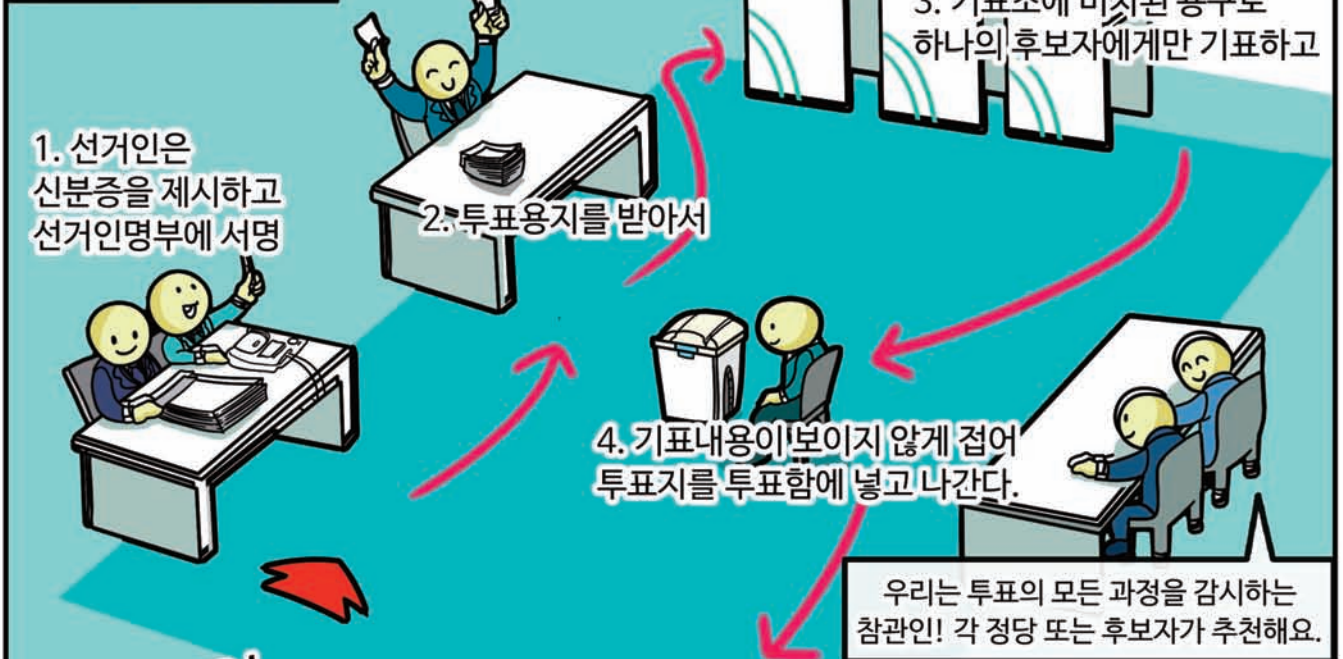
당연하지,
그건 투표함 관리번호가
기재된 홀로그램 스티커야
그걸로 정규 투표함인지
확인할 수 있어

드디어, 내 출생의 비밀을
알게 되다니..



난, 오늘 이 투표소의
투표관리를 맡은
투표관리관!!
투표시작전에 투표과정을
머리속에 그려보아야지

투표! 이렇게 해요!

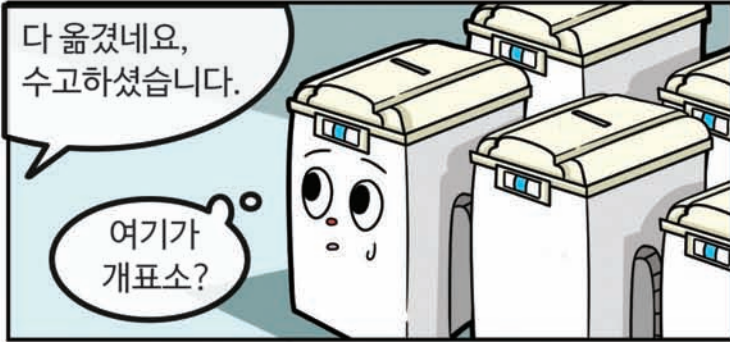


주의하세요!



본인 입을 확인할 수 있는 주민등록증, 운전면허증, 기타 관공서 또는
공공기관이 발행한 사진이 부착된 신분증명서가 있어야 투표할 수 있어요.
그리고, 투표할 때는 반드시 기표소에 마련된 용구를 이용해야 하며,
도장을 찍거나 다른 표시를 하면 무효가 되니까 주의하세요.





투표방법에 따라 투표지와 투표함 이동과정이 달라요

거소투표

집 (우편) → 우체국 → 구·시·군 선관위 (보관) → 개표장

선상투표

배 → 실드팩스 → 시·도 선관위 (우편) → 우체국 → 구·시·군 선관위 (보관) → 개표장

재외투표

재외투표소 → 비행기 → 중앙선관위 (우편) → 우체국 → 구·시·군 선관위 (보관) → 개표장

사전투표 (관외)

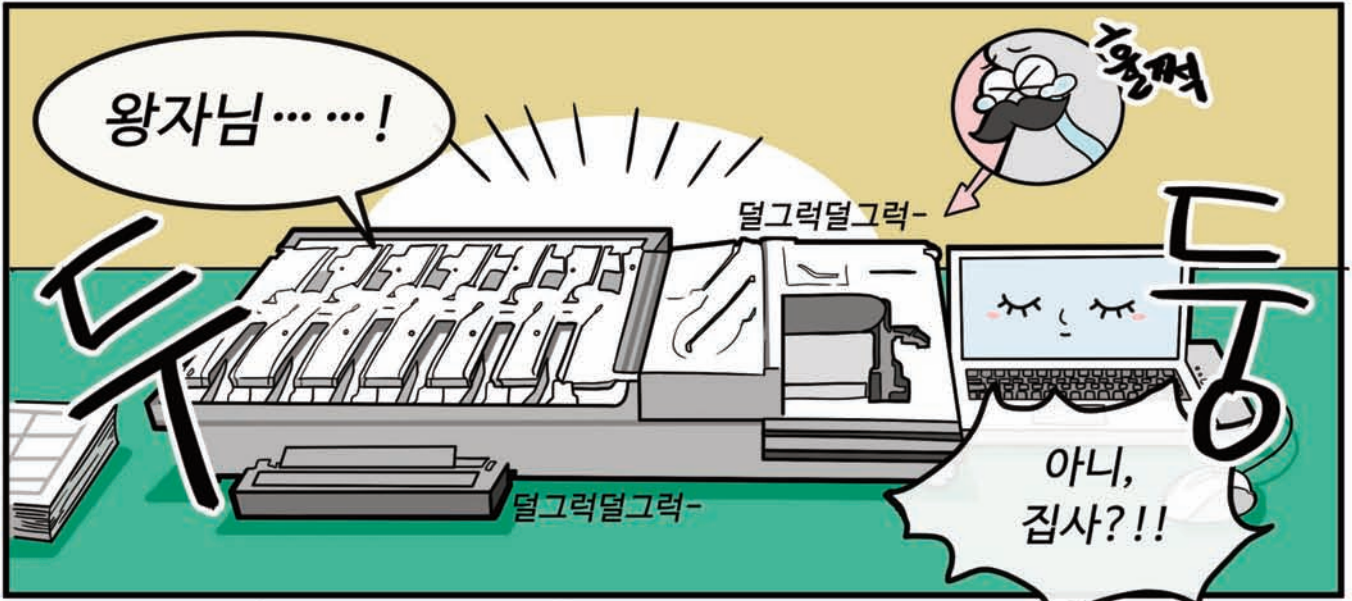
사전투표소 (우편) → 우체국 → 구·시·군 선관위 (보관) → 개표장

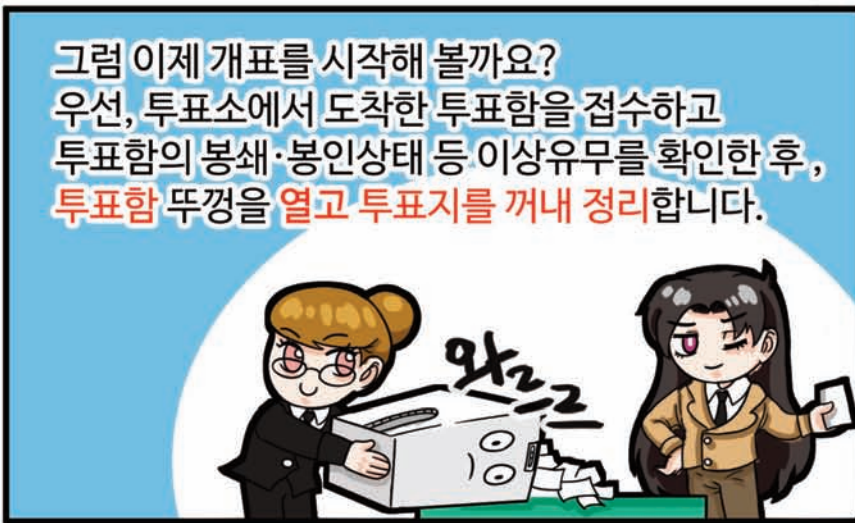
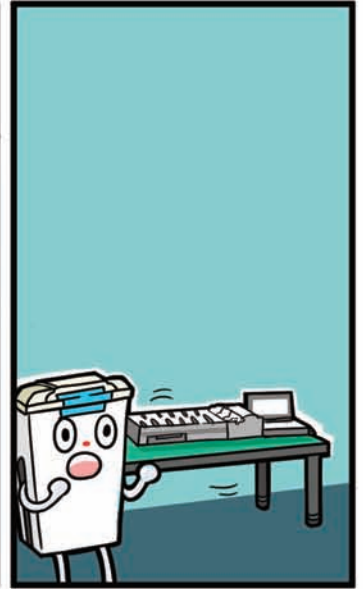
사전투표 (관내)

사전투표소 → 구·시·군 선관위 (보관) → 개표장

저와 같은 일반 투표소 투표함은 투표가 끝나면 투표소에서 바로 개표소로 갑니다~ 모든 투표함은 개표소로 옮길때 경찰과 참관인이 함께 합니다.

※ 구·시·군 선거관리위원회 투표함 보관장소에는 CCTV 설치 등 **안전하게 보관**





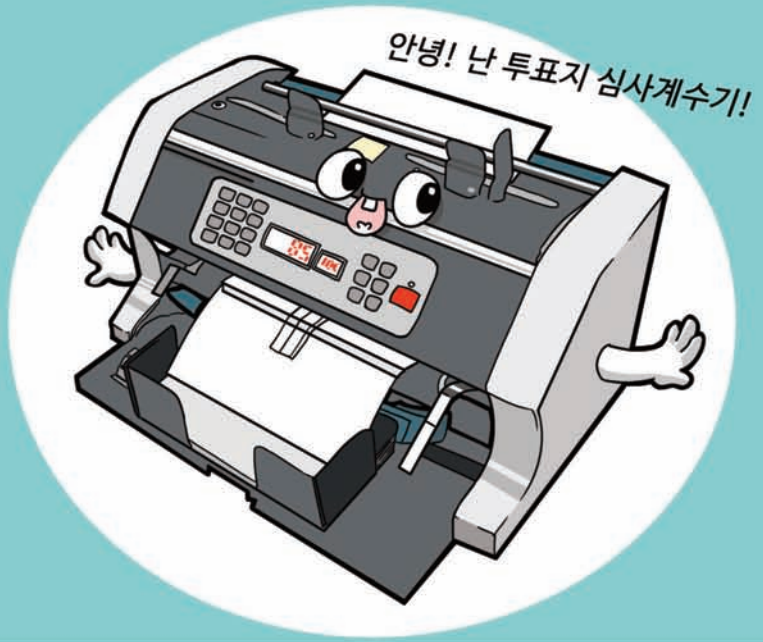
걱정마세요. 우리에게 투표지분류기가 있습니다.

투표지 분류기는 사람이 손으로 개표하는것을 도와주는 보조 장비로,
개함부에서 정리된 투표지는 투표지분류기를 이용하여 후보자별로 1차 분류합니다.
(※ 정확하고 신속한 개표를 위해 2002년부터 사용하고 있어요.)

우와, 대단해!

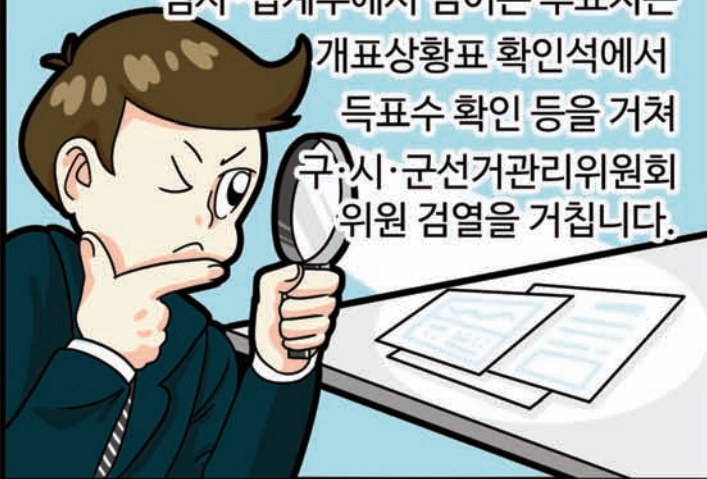
유·무선 네트워크 차단, 무결성 검증, 보안카드
등으로 해킹염려없이 안전한데다가 다시한번
사람이 눈으로 확인하는 과정을 거치기 때문에 정확합니다.

투표지분류기가 1차 분류한
후보자별 투표지는
심사·집계부에서
투표지 심사계수기를 이용하여
다시한번
사람이 전량 확인합니다.



다음은 후보자별 **득표수 검열**.

심사·집계부에서 넘어온 투표지는
개표상황표 확인석에서
득표수 확인 등을 거쳐
구·시·군선거관리위원회
위원 검열을 거칩니다.

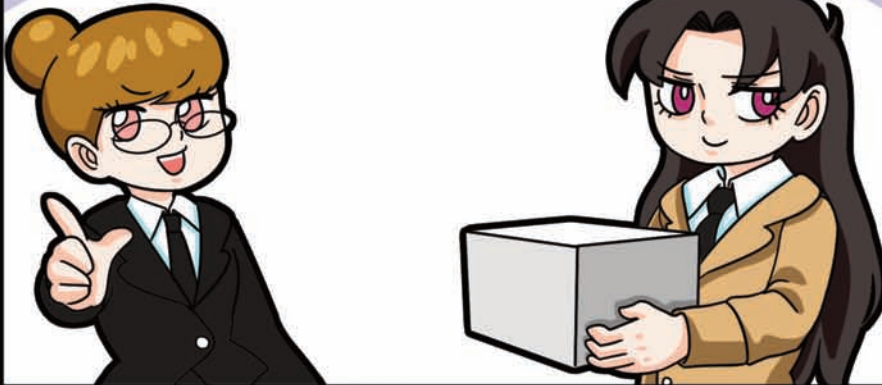


검열이 끝난 개표결과는
위원장이 **공표**합니다.

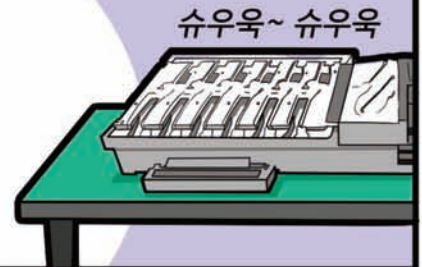
(이때, 개표결과는 개표소 내에 게시되고
국민들이 볼 수 있도록 전용망을 이용,
중앙선거관리위원회로 전송합니다.)



마지막!
개표가 끝난 투표지를 보관 상자에 넣고
봉함·봉인하여 안전하게 보관!



여기까지가
하나의 투표함에 대한
개표과정입니다.



개표가 진행되는 순서입니다.

1 접수부

▶ 투표함 접수·확인

투표참관인과 함께 도착한 투표함 및 투표관계서류 확인·접수

2 개함부

▶ 개함 및 투표지 정리

투표함 이상유무 확인
개표참관인의 참관하에 투표함의 봉쇄·봉인 등 이상유무 확인

투표함의 개함
투표함에 이상이 없는 경우 투표함을 열고 개함상 위에 투표지를 쏟아 냄

투표지의 정리
투표함에서 꺼낸 투표지를 일정한 방향으로 가지런히 정리하고 색상에 의하여 선거별로 구분

정리된 투표지를 투표록과 함께 투표자분류기 운영부로 인계

3 투표지분류기 운영부

▶ 투표지 분류

투표지분류기란?
정당·후보자별 유효표와 미분류표(무효표+어느 후보자 표인지 애매한 표)로 분류하는 기계장치

투표지분류기 운영
투표지분류기에 투표록에 의한 분류정보(선거명, 읍·면·동명, 투표구명 등)를 입력하고 투표지를 투입

적재함 처리 및 투표지 분류
정당·후보자별로 분류된 투표지는 일정 매수가 되면 꺼내 묶고 미분류 투표지는 적정 매수가 되면 꺼내 묶음

분류된 투표지와 미분류 투표지에 유효투표집계전과 미분류투표지 표시전을 각각 작성

※ 개표상황표에는 기본정보를 담은 QR코드가 출력됨
→ QR코드에 포함되는 정보 : 선거명, 선거구명, 개표종류, 읍·면·동명, 투표구명

4 심사·집계부

▶ 투표지 심사·집계부

분류된 투표지의 심사·확인
정당·후보자별로 1차 분류된 투표지는 육안별로 투표지심사계수기를 이용하여 타정당·후보자 또는 무효투표지 혼입 여부 및 득표수 이상여부 전량 육안 확인

미분류 투표지의 구분·심사
미분류된 투표지는 전량 육안으로 분류·심사·집계하되, 유효표와 무효표로 구분하고 유효표는 다시 정당·후보자별로 구분

유·무효투표집계전 및 개표상황표 작성

개표상황표, 투표록, 투표지를 위원 검열석으로 인계

※ 개표참관인도 심사계수기를 통하여 직접 투표지 확인이 가능

5 개표상황표 확인석

▶ 개표상황표 작성상황 적정여부 확인

계수의 정확성 여부, 개표상황표기 수정된 경우 그 수정내용이 정확한 지 여부 등

정당·후보자별 득표상황, 책임사무원·정정자 서명 등

6 위원 검열석

▶ 정당·후보자별 득표수 검열 및 공표

득표수 검열
출석한 위원은 정당·후보자별 득표수, 무효투표수를 검열

위원장 공표
위원장은 개표상황표에 의하여 투표구 단위로 정당·후보자별 득표수 공표

7 기록·보고석

▶ 개표상황 보고

위원장이 공표한 개표상황을 입력 보고한 후 개표결과를 언론사, 개표참관인에게 제공(요청시)

개표결과를 개표소 내 게시판 등에도 부착·공개

8 정리부

▶ 투표지 포장·정리

개표가 끝난 투표지는 투표구 또는 읍·면·동별로 구분하여 투표지 정리·보관함에 넣고 봉합·봉인

개표의 모든 과정은 정당과 후보자가 추천한 사람 및 일반 지역유권자가 참관하고 있습니다.

- 개표사무원
- 책임사무원
- 위원
- 개표참관인

주의하세요! 이렇게 하면 무효가 됩니다.

어느 란에도 표를 하지 않은 것

어느 란에도 표를 하지 않은 것
(어느 후보자 란에도 점선되지 않은 것)

○ ○ 선거 투표표 (○○선거구)
1 갑 당 박윤유
2 을 당 안정최
3 병 당 장신오
4 정 당 최한양
5 무소속 김이박

무효투표란
표가
투표
무효

2란에 걸쳐서 표를 하거나 2 이상의 란에 표를 한 것

① 2란에 걸쳐서 기표한 것

○ ○ 선거 투표표 (○○선거구)
1 갑 당 박윤유
2 을 당 안정최
3 병 당 장신오
10 정 당 최한양
11 무소속 김이박
12 무소속 홍길정

무효투표란
표가
투표
무효

② 서로 다른 후보자(기호·정당명·성명·기표)란에 2개 이상의 표를 한 것

○ ○ 선거 투표표 (○○선거구)
③ 1 갑 당 박윤유
2 을 당 안정최
3 병 당 장신오
4 정 당 최한양
5 무소속 김이박

무효투표란
표가
투표
무효

표를 하고 문자 또는 물형을 기입한 것

① 표를 하고 문자(좋다, 나쁘다, 공명선거 등) 또는 물형(○, ⊙, V, X, △ 등)을 기입한 것

○ ○ 선거 투표표 (○○선거구)
1 갑 당 박윤유
2 을 당 안정최
3 병 당 장신오
4 정 당 최한양
5 무소속 김이박

공명선거

무효투표란
표가
투표
무효

② 표를 하고 선거인의 성명을 기입하거나, 인장의 날인 또는 무인을 찍은 것

○ ○ 선거 투표표 (○○선거구)
1 갑 당 박윤유
2 을 당 안정최
3 병 당 장신오
4 정 당 최한양
5 무소속 김이박

무효투표란
표가
투표
무효

* 거소투표의 경우 무인을 한 것은 유효

표를 하지 않고 문자 또는 물형을 기입한 것

① 표를 하지 않고 문자(좋다, 나쁘다, 공명선거 등)를 기입한 것

○ ○ 선거 투표표 (○○선거구)
1 갑 당 박윤유
2 을 당 안정최
3 병 당 장신오
4 정 당 최한양
5 무소속 김이박

무효투표란
표가
투표
무효

* 거소투표의 경우에도 무효

② 표를 하지 않고 물형(○, ⊙, V, X, △ 등)을 기입한 것

○ ○ 선거 투표표 (○○선거구)
1 갑 당 박윤유
2 을 당 안정최
3 병 당 장신오
4 정 당 최한양
5 무소속 김이박

무효투표란
표가
투표
무효

* 거소투표의 경우에는 유효

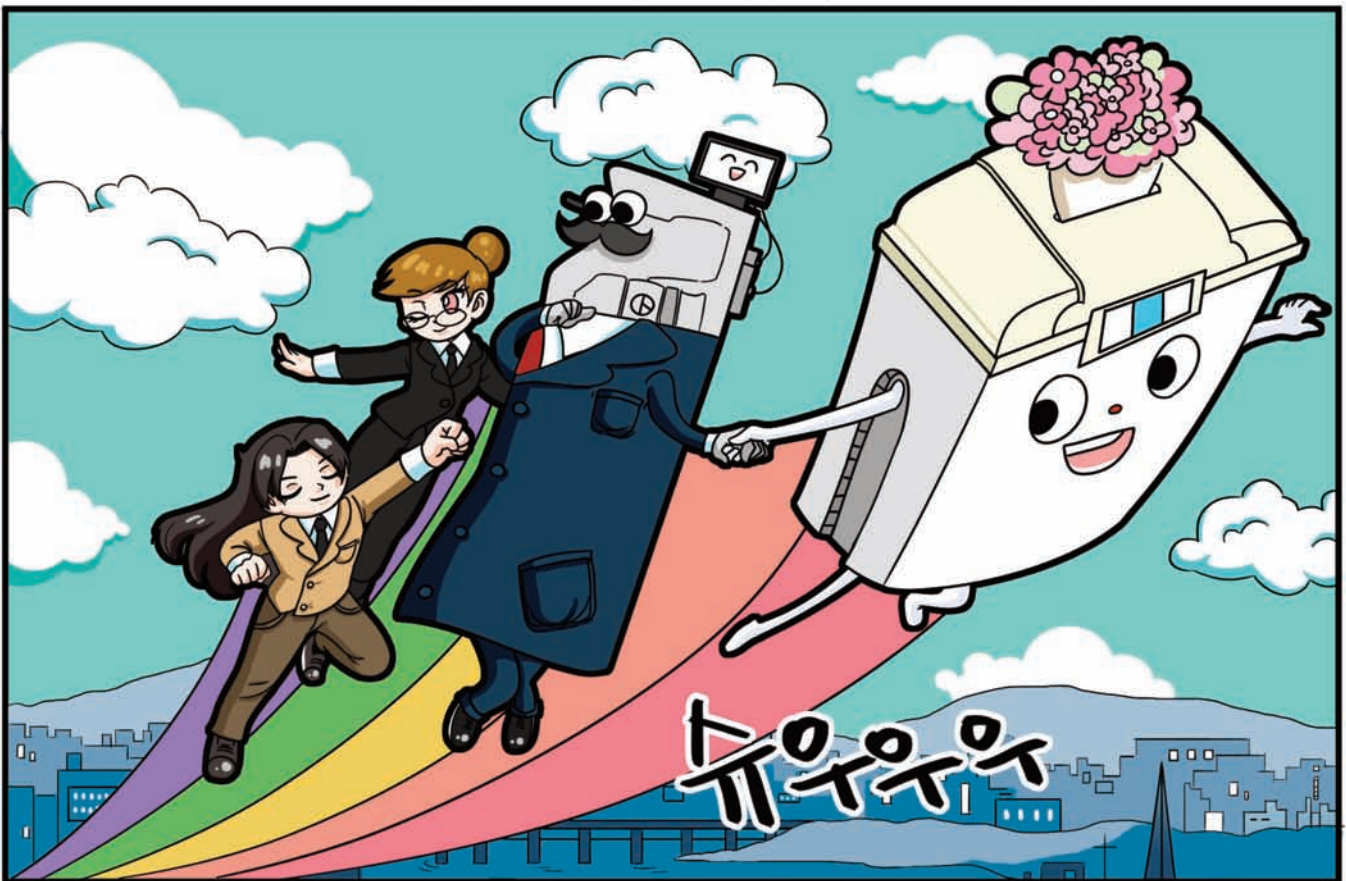
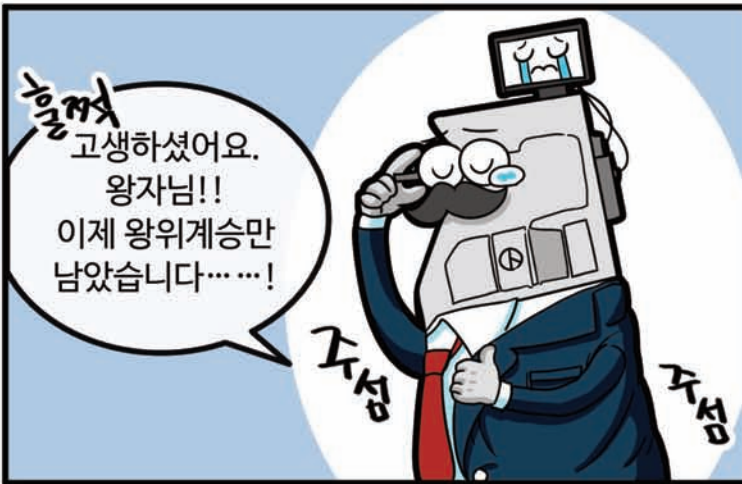
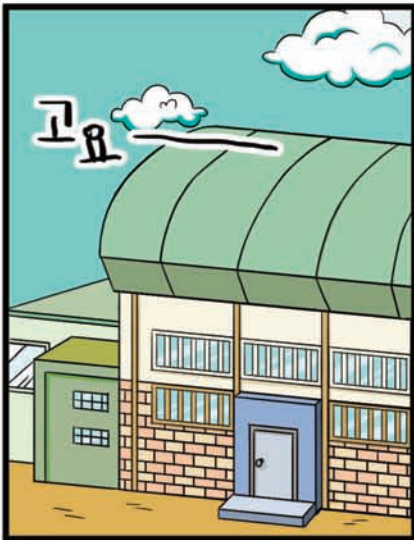
③ 표를 하지 않고 선거인의 성명을 기입하거나 인장의 날인 또는 무인을 찍은 것

○ ○ 선거 투표표 (○○선거구)
1 갑 당 박윤유
2 을 당 안정최
3 병 당 장신오
4 정 당 최한양
5 무소속 김이박

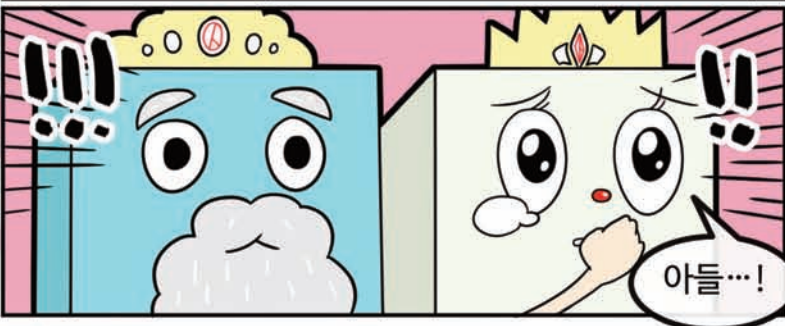
무효투표란
표가
투표
무효

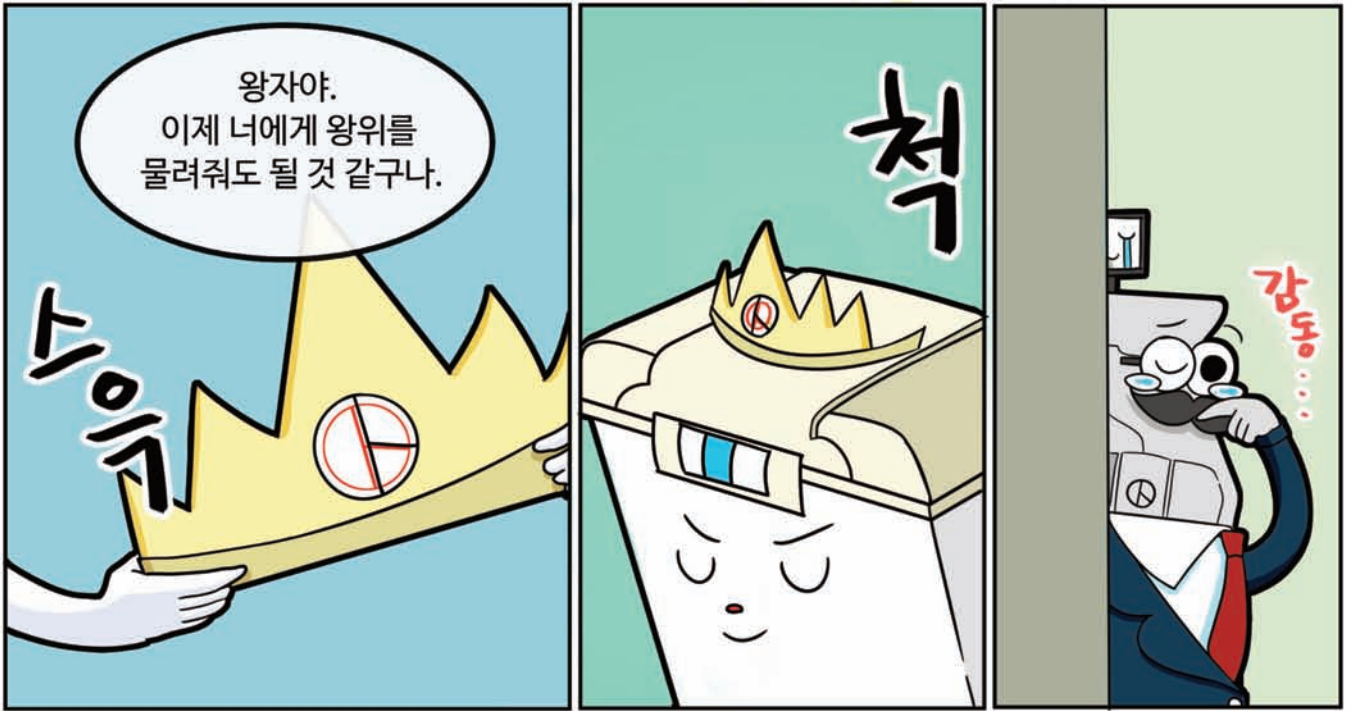
* 거소투표의 경우 무인을 한 것은 유효





선거체험을 마치며





그렇게....., 대한민국의
아름다운 선거를 체험하고
왕위를 물려받은 왕자는



누구보다도 공정한 투표함이 되어
행복한 투표왕국을 만들었습니다.

민주주의 꽃은 **선거**입니다



충청북도선거관리위원회
CHUNGCHEONGBUK-DO ELECTION COMMISSION